

# VPN

# Zugang

am

**RheinAhrCampus**

**Remagen**

Zugang für ...

- Notebooks zum WLAN
- Notebooks an öffentlichen Netzwerkdosen
- Computer von Extern

# RacZack

Rechenzentrum RheinAhrCampus

## Inhaltsverzeichnis

1. Voraussetzungen:.....	3
2. Campusportal: .....	3
3. Unterstützte Systeme:.....	4
4. Funknetzwerk und öffentliche Netzwerkdosen: .....	5
5. Einwahl von Extern über DSL: .....	6
6. Netzwerk einrichten - Windows XP SP3: (Funknetzwerk und öffentliche Netzwerkdosen).....	6
7. Netzwerk einrichten - Windows Vista Business: (Funknetzwerk und öffentliche Netzwerkdosen).....	9
8. Installation der VPN Zugangssoftware: .....	12
9. Konfiguration der VPN Zugangssoftware: .....	15
10. Cisco VPN Client verwenden: .....	17
11. Browserkonfiguration für Internet Explorer und Firefox: (Funknetzwerk und öffentliche Netzwerkdosen).....	19
12. Datenzugriff über Funknetzwerk, öffentliche Netzwerkdosen und von Extern (kein Teiltunnel): .....	20
13. Datenzugriff von Extern mit DSL Teiltunnel: .....	22
14. Installation von WinSCP: .....	22
15. Verwendung von WinSCP:.....	24
16. Funknetzbereiche: .....	27

## 1. Voraussetzungen:

Sie haben eine **gültige Kennung** vom Rechenzentrum.

Sie haben die **CISCO-Zugangssoftware** und die **Konfigurationsdaten** vom Campusportal heruntergeladen. Sie erhalten diese Software auch im Servicebüro des Rechenzentrums.

Sie benötigen zur Installation **administrative Rechte** auf Ihrem Computer (Sie dürfen Software auf Ihren Computer Installieren).

**Funknetzwerk:** Sie sind im Bereich der Hochschule, die mit Funksendern ausgestattet ist (**Funknetzbereiche**).

## 2. Campusportal:

Sie erreichen das Portal über die Startseite vom RheinAhrCampus.



Mitarbeiter- und Studierendenlogin

Benutzer

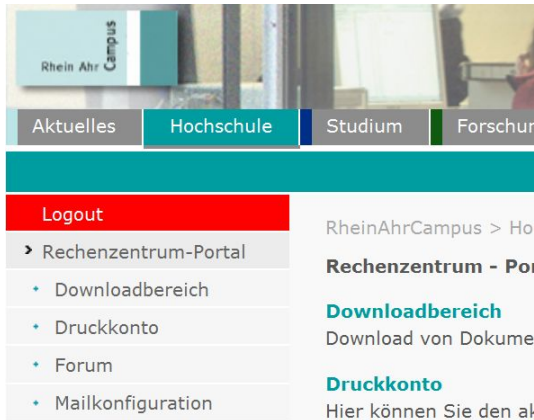
Passwort

Login

Authentifizieren Sie sich mit Ihrer **gültigen Kennung** am RheinAhrCampus. Zur Anmeldung verwenden Sie bitte Ihr **E-Mail-Paßwort**.

**Hinweis:**

**IhrLoginName** entspricht Ihrem **Benutzername**.



Laden Sie sich im Downloadbereich die **CISCO-Zugangssoftware** und die **Konfigurationsdaten** herunter.

### 3. Unterstützte Systeme:

#### Windows

9x, Me, 2000, 2003, XP, Vista

**64 Bit Versionen werden nicht unterstützt.**

#### Mac OS X

10.2.x jaguar, 10.3.x panther, 10.4.x tiger, 10.5.x leopard

#### Linux

Kernel 2.2.4, Kernel 2.4, Kernel 2.6

#### Unix

Sparc

#### Hinweis:

Für **nicht unterstützte Systeme**, verwenden Sie bitte **SSL-VPN**.

## 4. Funknetzwerk und öffentliche Netzwerkdosen:

Die Einrichtung für das **Funknetzwerk** und die **öffentlichen Netzwerkdosen** sind gleich. Sie müssen beim Funknetzwerk zusätzlich die Funknetzwerkkarte an Ihrem Notebook **aktivieren**.

### Hinweis:

Die Funknetzwerkkarte aktivieren Sie an Ihrem Notebook meistens mit einer **Tastenkombination** von **Fn** und **F-Taste**. Die entsprechende F-Taste hat in der Regel ein Symbol abgebildet, die auf das Funknetzwerk hinweist. Viele Notebooks haben zusätzlich noch einen kleinen **versteckten Schalter**, meist vorne oder an der Seite. Einige Notebooks zeigen eine aktive Funknetzwerkkarte mittels einer **kleinen Lampe** an.

Die Einstellungen am Betriebssystem werden anhand der Beispiele [Netzwerk einrichten - Windows XP SP3](#) und [Netzwerk einrichten - Windows Vista Business](#) gezeigt.

Installieren Sie die Zugangssoftware **Cisco VPN Client**, die unter [Installation der VPN Zugangssoftware](#) beschrieben ist.

Anschließend lesen Sie unter [Cisco VPN Client verwenden](#) wie Sie die Software starten, um sich am Campus anzumelden.

### Hinweis:

**Öffentliche Netzwerkdosen** sind in **Vorlesungsräumen**, **Seminarräumen** und **Besprechungsräumen** installiert.

Die **öffentlichen Netzwerkdosen** sind mit **NETZ** gekennzeichnet. Studierende dürfen sich **nur an diesen gekennzeichneten öffentlichen Netzwerkdosen** mit Ihrem Notebook **anstecken**.

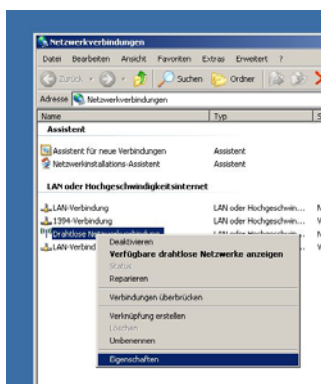
## 5. Einwahl von Extern über DSL:

Für die Einwahl von Extern müssen Sie die Zugangssoftware **Cisco VPN Client** installieren, die unter [Installation der VPN Zugangssoftware](#) beschrieben ist. Anschließend lesen Sie unter [Cisco VPN Client verwenden](#), wie Sie die Software starten um sich am Campus anzumelden.

## 6. Netzwerk einrichten - Windows XP SP3: (Funknetzwerk und öffentliche Netzwerkdoen)



Klicken Sie auf das Icon **Netzwerkumgebung** mit der **rechten Maustaste** und wählen Sie **Eigenschaften**.



### Funknetzwerk:

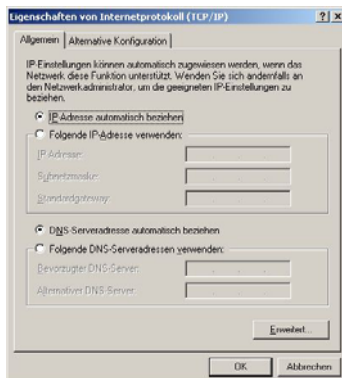
Klicken Sie auf **Drahtlose Netzwerkverbindung** mit der **rechten Maustaste** und wählen Sie **Eigenschaften**.

### Öffentliche Netzwerkdoen:

Klicken Sie auf **LAN-Verbindung** mit der **rechten Maustaste** und wählen Sie **Eigenschaften**.



Wählen Sie das Element **Internetprotokoll (TCP/IP)** und drücken Sie auf **Eigenschaften**.



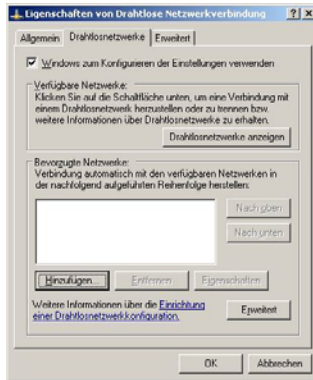
Stellen Sie beide Einstellungen auf **automatisch beziehen** ein und bestätigen Sie mit **OK**.

Die weiteren Einstellungen benötigen Sie nur bei **Verwendung** des **Funknetzwerkes**.

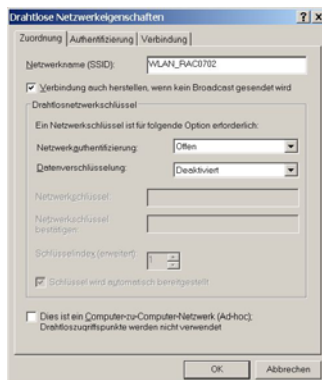
### Hinweis:

Viele Notebooks haben **eigene Softwaretools**, um die folgenden Konfigurationen einzustellen. Sollte der Dateireiter **Drahtlosnetzwerke** nicht vorhanden sein, müssen Sie folgende Einstellungen über Ihr Konfigurationstool vornehmen oder Sie müssen das Konfigurationstool deaktivieren.

Da jeder Hersteller seine eigene Software verwendet, können wir hierauf nicht weiter eingehen.



Klicken Sie auf den Dateireiter **Drahtlosnetzwerke** und wählen Sie hier **Hinzufügen...**



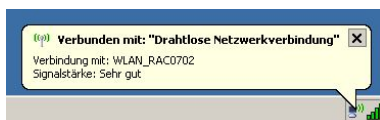
Tragen Sie unter der Option **Netzwerkname (SSID): WLAN\_RAC0702** ein. Des Weiteren stellen Sie **Netzwerkauthentifizierung: auf Offen** und **Datenverschlüsselung: auf Deaktiviert** ein.

Aktivieren Sie die Option **Verbindung auch herstellen, wenn kein Broadcast gesendet wird** (Option ab Windows XP SP3).

Bestätigen Sie mit **OK**.



Bestätigen Sie mit **OK**.



Es erscheint folgende Meldung.

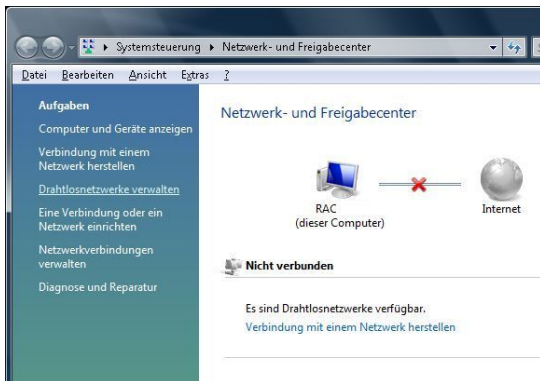
Installieren Sie die Zugangssoftware **Cisco VPN Client**, die unter [Installation der VPN Zugangssoftware](#) beschrieben ist.



## 7. Netzwerk einrichten - Windows Vista Business: (Funknetzwerk und öffentliche Netzwerkdosen)

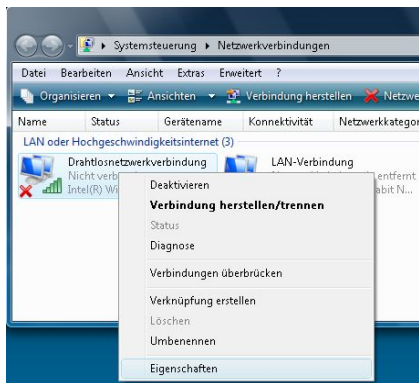


Klicken Sie im Startmenü mit der **rechten Maustaste** auf **Netzwerk** und wählen Sie **Eigenschaften** aus.



Klicken Sie auf **Netzwerkverbindungen verwalten**.

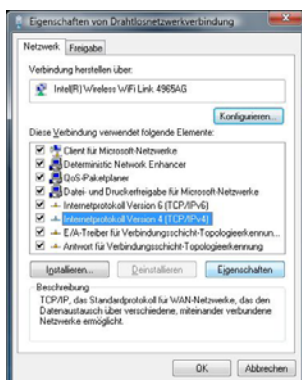
### Funknetzwerk:



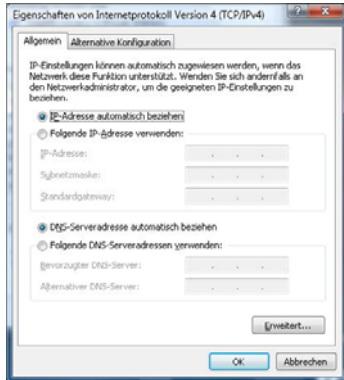
Klicken Sie auf **Drahtlose Netzwerkverbindung** mit der **rechten Maustaste** und wählen Sie **Eigenschaften**.

### Öffentliche Netzwerkdosen:

Klicken Sie auf **LAN-Verbindung** mit der **rechten Maustaste** und wählen Sie **Eigenschaften**.



Wählen Sie das Element **Internetprotokoll Version 4 (TCP/IPv4)** und drücken Sie auf **Eigenschaften**.



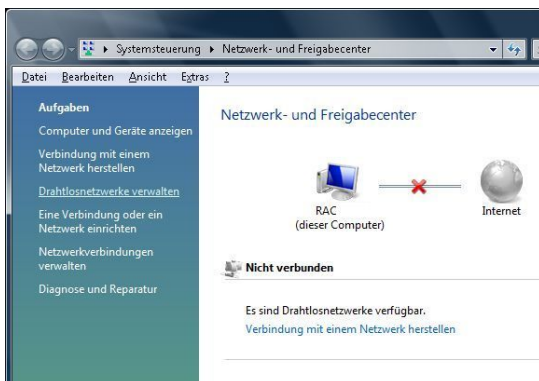
Stellen Sie beide Einstellungen auf **automatisch beziehen** ein und bestätigen Sie mit **OK**. Bestätigen Sie auch das vorherige Fenster mit **OK**.

Die weiteren Einstellungen benötigen Sie nur bei **Verwendung** des **Funknetzwerkes**.

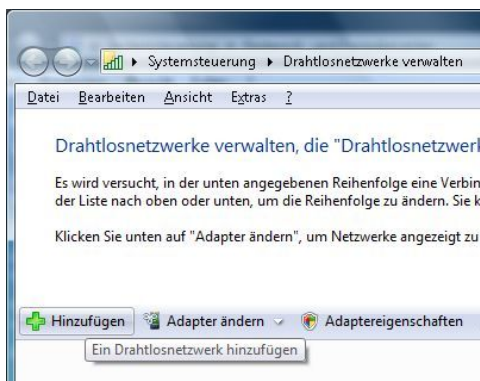
### Hinweis:

Viele Notebooks haben **eigene Softwaretools**, um die folgenden Konfigurationen einzustellen.

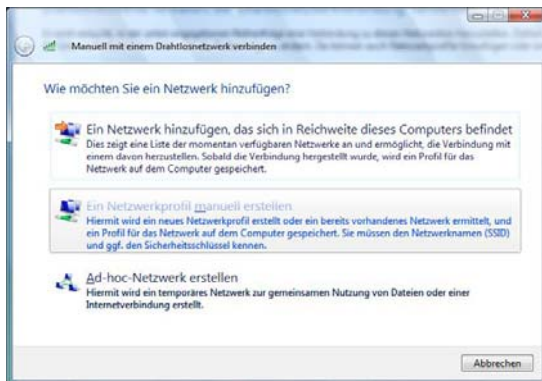
Da jeder Hersteller seine eigene Software verwendet, können wir nicht weiter darauf eingehen.



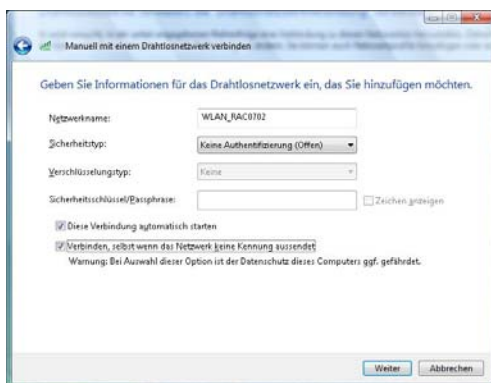
Klicken Sie auf **Drahtlosnetzwerke verwalten**.



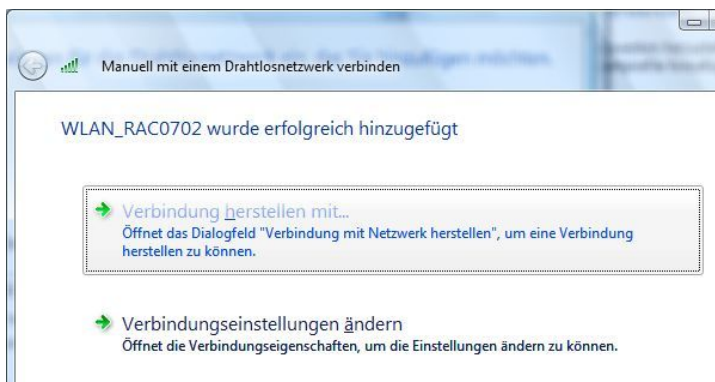
Klicken Sie auf **Hinzufügen**.



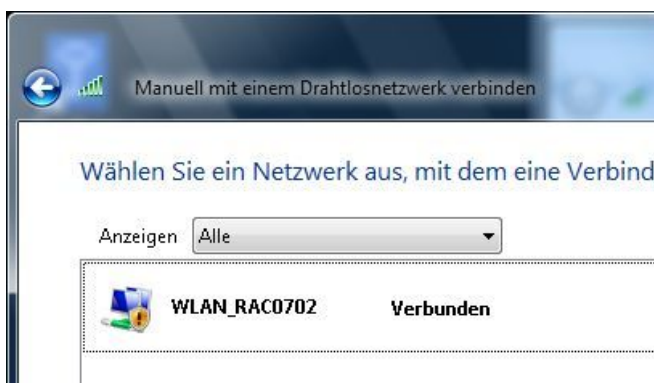
Klicken Sie auf **Ein Netzwerkprofil manuell erstellen**.



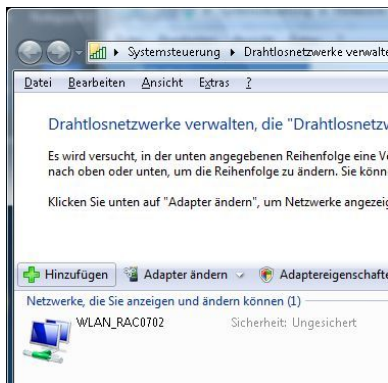
Tragen Sie unter der Option **Netzwerkname: WLAN\_RAC0702** ein. Weiterhin stellen Sie **Sicherheitstyp: auf Keine Authentifizierung (Offen)**. Aktivieren Sie anschließend die Optionen **Die Verbindung automatisch starten und Verbinden, selbst wenn das Netzwerk keine Kennung aussendet**. Bestätigen Sie mit **Weiter**.



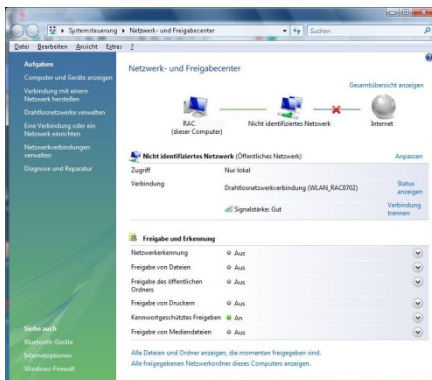
Klicken Sie auf **Verbindung herstellen mit ...**



Schließen Sie das Fenster.



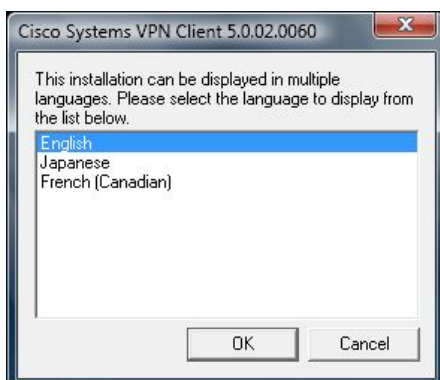
Ihre Verbindung zum Funknetzwerk **WLAN\_RAC0702** ist hergestellt. Schließen Sie das Fenster.



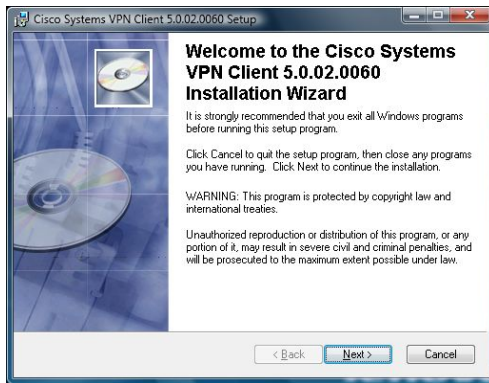
Schließen Sie das Fenster.

Installieren Sie die Zugangssoftware **Cisco VPN Client**, die unter [Installation der VPN Zugangssoftware](#) beschrieben ist.

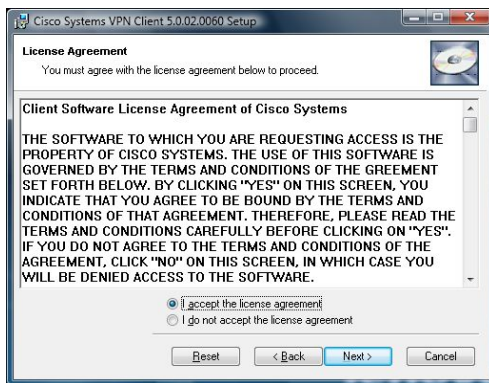
## 8. Installation der VPN Zugangssoftware:



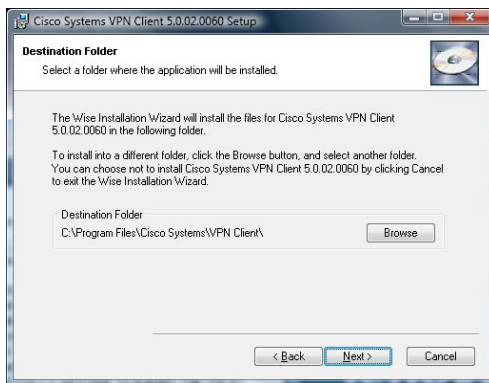
Starten Sie die Installation mit **vpnclient\_setup.exe**. Wählen Sie **English** aus und bestätigen Sie mit **OK**.



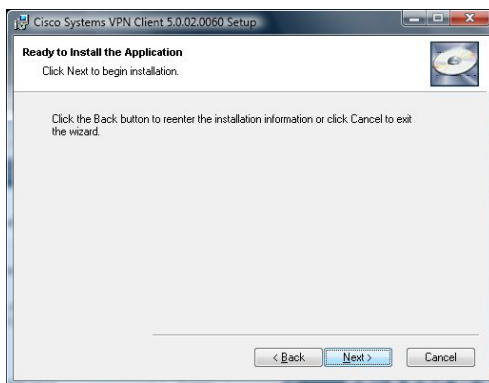
Bestätigen Sie mit **Next >**.



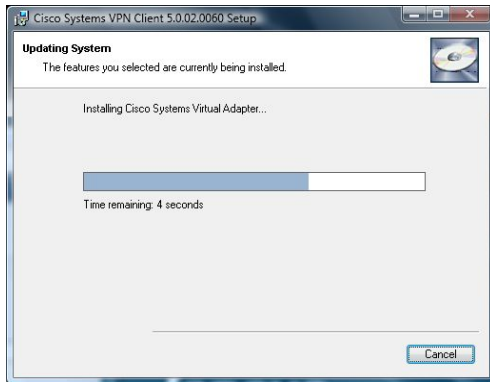
Lesen Sie die **License Agreement** und wählen Sie **I accept the license agreement** und bestätigen Sie mit **Next >**.



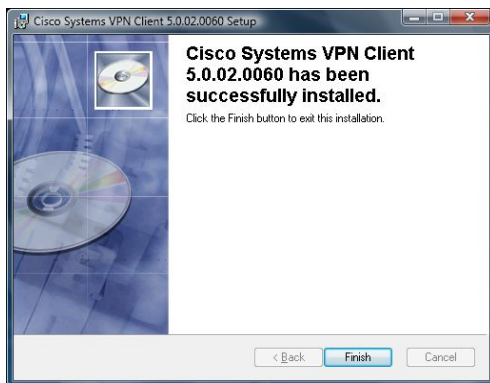
Übernehmen Sie den Installationspfad oder wählen Sie hier einen anderen Installationspfad aus. Bestätigen Sie mit **Next >**.



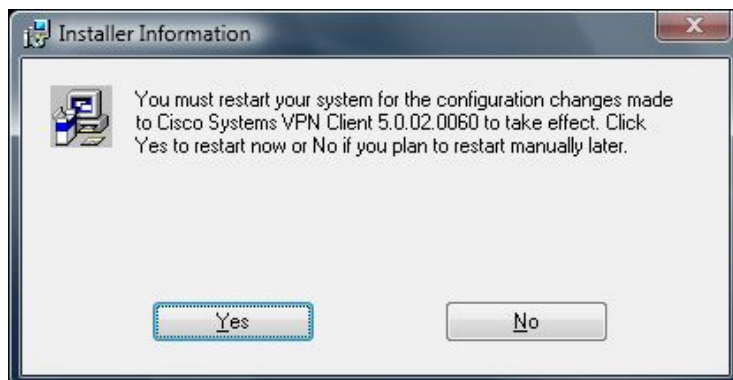
Bestätigen Sie mit **Next >**.



**Warten Sie bis die Installation beendet ist.**



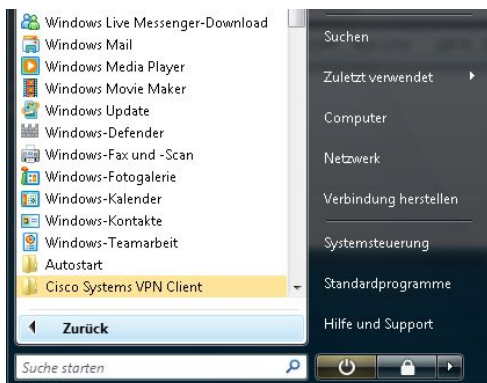
**Beenden Sie die Installation mit **Finish**.**



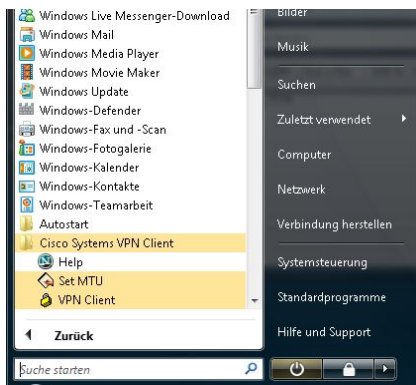
**Bestätigen Sie mit **Yes**, um Ihren Computer jetzt neu zu starten.**

**Konfigurieren Sie die Zugangssoftware [Cisco VPN Client](#), die unter [Konfiguration der VPN Zugangssoftware](#) beschrieben ist.**

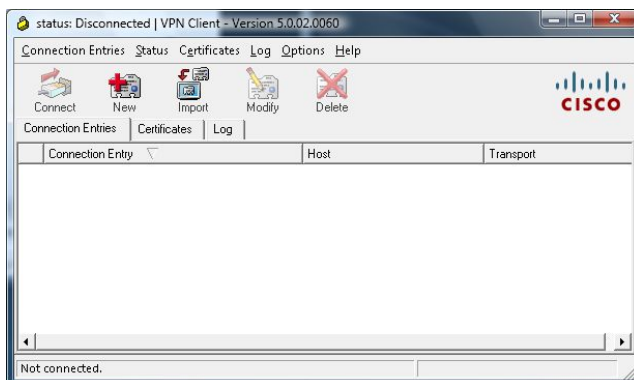
## 9. Konfiguration der VPN Zugangssoftware:



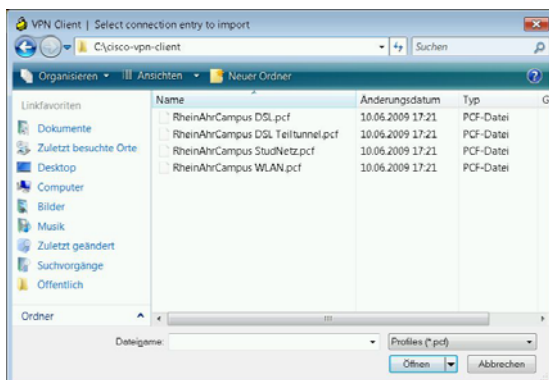
Nach Installation der Zugangssoftware haben Sie im **Startmenü** folgenden neuen Eintrag - **Cisco Systems VPN Client**.



Wählen Sie **VPN Client** aus, um die Zugangssoftware zu starten.



Klicken Sie auf **Import**.



Importieren Sie die Konfigurationsdateien vom **RheinAhrCampus**.

## Hinweis:

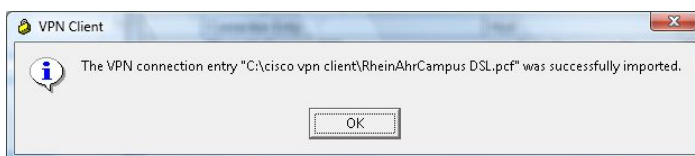
### Die Konfigurationsdatei für ...

- Funknetzwerk heißt **RheinAhrCampus WLAN.pcf**.
- öffentliche Netzwerkdosen heißt **RheinAhrCampus StudNetz.pcf**.

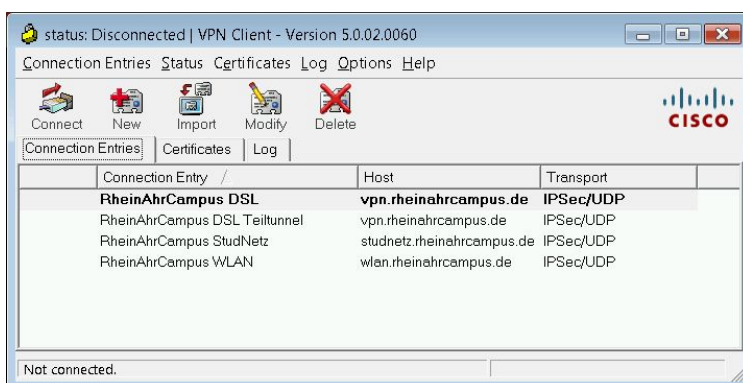
Öffentliche Netzwerkdosen sind in **Vorlesungsräumen, Seminarräumen und Besprechungsräumen** installiert.

Die **öffentlichen Netzwerkdosen** sind mit **NETZ** gekennzeichnet. Studierende dürfen sich **nur an diesen gekennzeichneten öffentlichen Netzwerkdosen** mit Ihrem Notebook **anstecken**.

- Einwahl über DSL von Extern nennt sich **RheinAhrCampus DSL.pcf**.
- Einwahl über DSL von Extern mit einer Teilverbindung nennt sich **RheinAhrCampus DSL Teiltunnel.pcf**.



Bestätigen Sie jeden Import einer Konfigurationen mit **OK**.

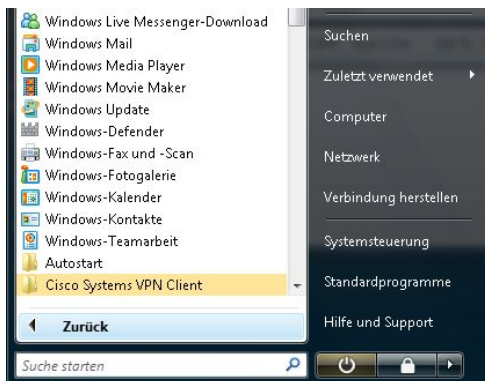


Die Zugangssoftware ist eingerichtet. Schließen Sie das Fenster.

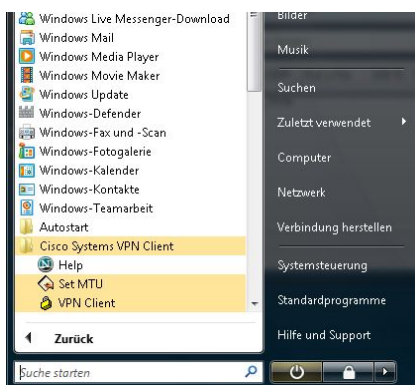
Fahren Sie mit [Cisco VPN Client verwenden](#) fort.



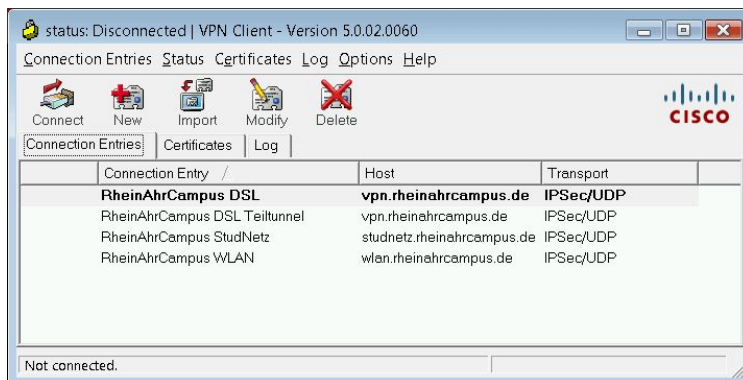
## 10. Cisco VPN Client verwenden:



Starten Sie die Zugangssoftware im **Startmenü**.



Wählen Sie **VPN Client** aus, um die Zugangssoftware zu starten.



Wählen Sie **RheinAhrCampus WLAN**, **RheinAhrCampus StudNetz**, **RheinAhrCampus DSL** oder **RheinAhrCampus DSL Teiltunnel** aus. Klicken Sie auf **Connect**.

### Hinweis:

Die Konfigurationsdatei für ...

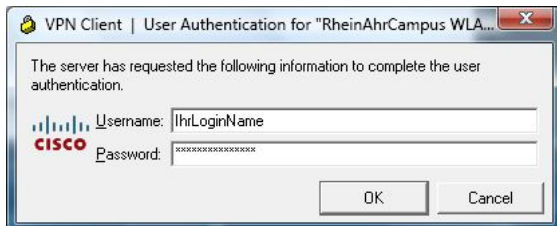
- Funknetzwerk heißt **RheinAhrCampus WLAN.pcf**.

- öffentliche Netzwerkdosen heißt **RheinAhrCampus StudNetz.pcf**.

Öffentliche Netzwerkdosen sind in **Vorlesungsräumen, Seminarräumen und Besprechungsräumen** installiert.

Die **öffentlichen Netzwerkdosen** sind mit **NETZ** gekennzeichnet. Studierende dürfen sich **nur an diesen gekennzeichneten öffentlichen Netzwerkdosen** mit Ihrem Notebook **anstecken**.

- Einwahl über DSL von Extern nennt sich **RheinAhrCampus DSL.pcf**.
- Einwahl über DSL von Extern mit einer Teilverbindung nennt sich **RheinAhrCampus DSL Teiltunnel.pcf**.



Authentifizieren Sie sich mit Ihrer **gültigen Kennung** am RheinAhrCampus. Zur Anmeldung verwenden Sie bitte Ihr **E-Mail-Paßwort**.

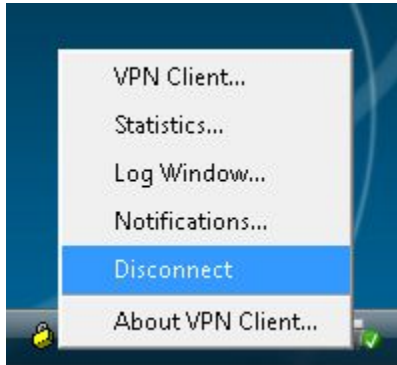
**Hinweis:**

**IhrLoginName** entspricht Ihrem **Benutzername**.



Nach erfolgreicher Authentifizierung minimiert sich die Zugangssoftware und es erscheint ein **geschlossenes Schloßsymbol** unten rechts in der Taskleiste.

Wenn Sie das Funknetzwerk oder die öffentlichen Netzwerkdosen verwenden, müssen Sie noch Ihren Browser konfigurieren. Fahren Sie mit [Browserkonfiguration für Internet Explorer und Firefox](#) fort.



Zum Beenden der Verbindung klicken Sie mit der **rechten Maustaste** auf das **geschlossene Schloßsymbol**. Wählen Sie hier **Disconnect** aus.



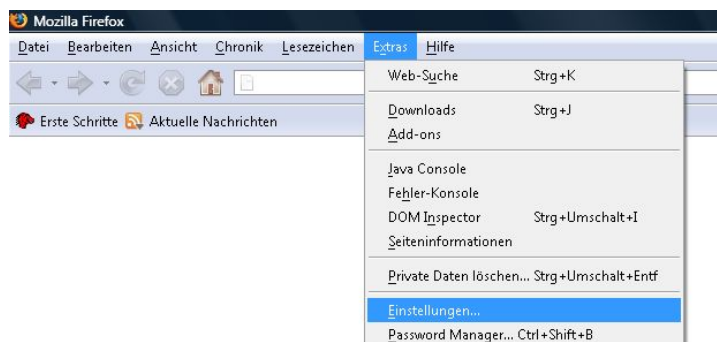
Das **geöffnete Schloßsymbol** bedeutet, daß die Verbindung getrennt wurde.

## 11. Browserkonfiguration für Internet Explorer und Firefox: (Funknetzwerk und öffentliche Netzwerkdosen)

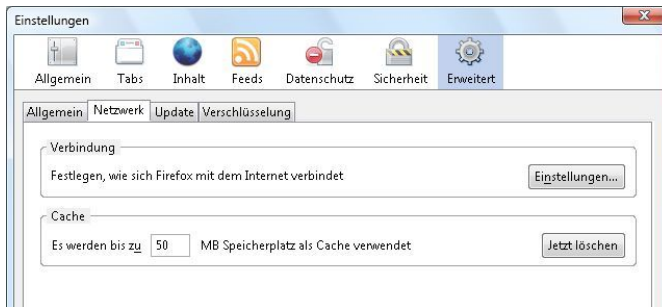
### Internet Explorer:

Nach erfolgreicher Authentifizierung mit dem **Cisco VPN Client** wird der Internet Explorer **automatisch** im Funknetz und an öffentliche Netzwerkdosen konfiguriert.

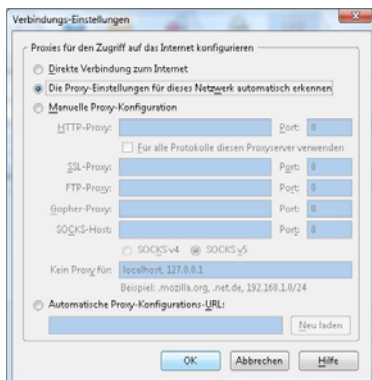
### Firefox:



Klicken Sie bei **Extras** auf **Einstellungen...**



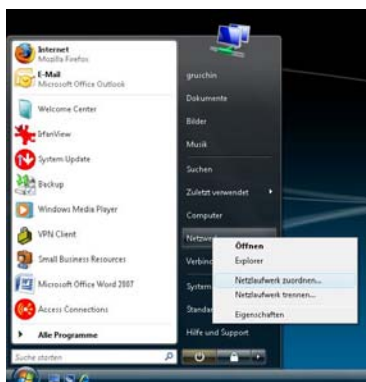
Klicken Sie auf **Erweitert**. In der Registerkarte **Netzwerk** klicken Sie auf **Einstellungen...** .



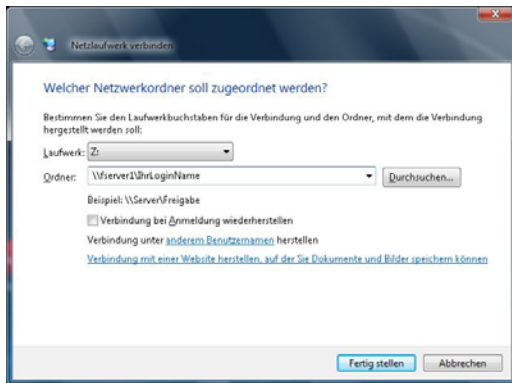
Wählen Sie hier **Die Proxy-Einstellungen für dieses Netzwerk automatisch erkennen aus**. Bestätigen Sie mit **OK**.

## 12. Datenzugriff über Funknetzwerk, öffentliche Netzwerkdosen und von Extern (kein Teiltunnel):

Nach **erfolgreicher Authentifizierung** mit dem **Cisco VPN Client** können Sie auf die selben Netzlaufwerke zugreifen, die auch in den Rechnerpools zur Verfügung stehen.



Klicken Sie im Startmenü mit der **rechten Maustaste** auf **Netzwerk** und wählen Sie **Netzlaufwerk zuordnen aus**.



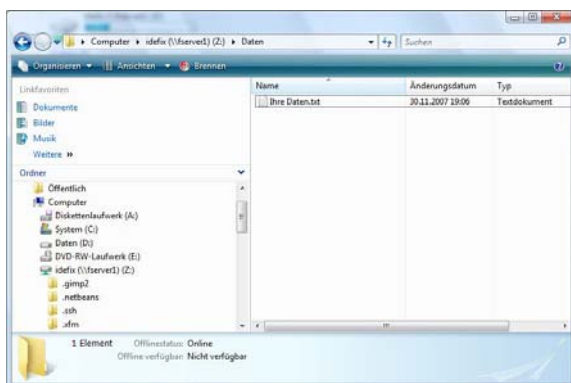
**Wählen Sie einen Laufwerksbuchstaben aus und geben Sie unter Ordner \\fserver1\IhrLoginName ein. Klicken Sie auf Fertig stellen.**

**Hinweis:**

**IhrLoginName entspricht Ihrem Benutzername.**



**Authentifizieren Sie sich mit Ihrer gültigen Kennung am RheinAhrCampus.**



**Sie können auf Ihre Daten zugreifen.**

**Hinweis:**

**Verwenden Sie die selben Authentifizierungsdaten (Benutzername und Paßwort vom RheinAhrCampus) auch an Ihrem Computer, so werden Sie nicht mehr nach einem Loginnamen und Paßwort gefragt.**

Folgende **Netzlaufwerke** stehen Ihnen zur Verfügung:

Ihr Laufwerk	\\fserver1\IhrLoginName
Lehre	\\fserver1\lehre
Austausch	\\fserver1\ austausch
Rechenzentrum	\\fserver1\rechenzentrum

**Hinweis:**

**IhrLoginName** entspricht Ihrem **Benutzername**.

### 13. Datenzugriff von Extern mit DSL Teiltunnel:

Um Daten mit dem RheinAhrCampus austauschen zu können, benötigen Sie z.B. **WinSCP** (<http://winscp.net>).

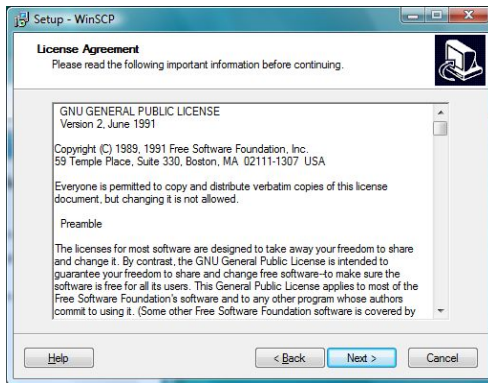
Sie können die **Software** und die **Konfigurationsdatei** vom Campusportal herunterladen. Sie erhalten diese auch im Servicebüro des Rechenzentrums.

Fahren Sie mit [Installation von WinSCP](#) fort. Abschließend lesen Sie [Verwendung von WinSCP](#).

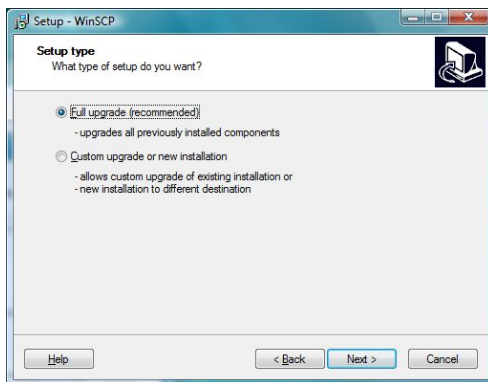
### 14. Installation von WinSCP:



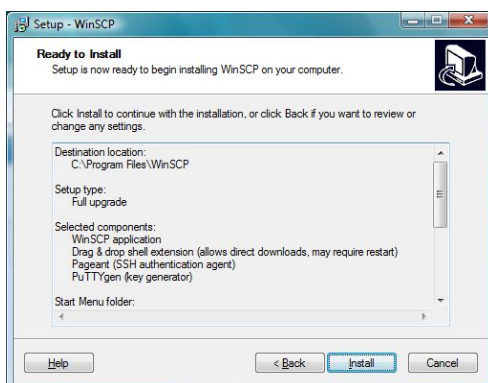
Starten Sie die Installation mit **winscp(version)setup.exe**. Bestätigen Sie mit **Next >**.



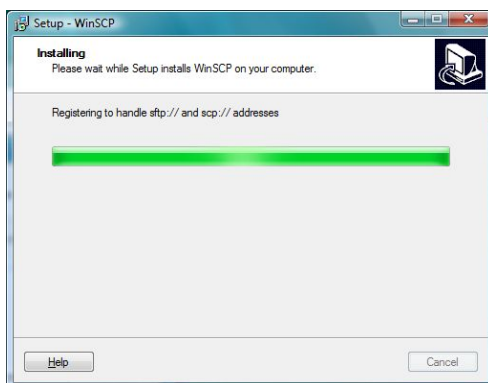
Lesen Sie die **License Agreement** und bestätigen Sie mit **Next >**.



Bestätigen Sie mit **Next >**.



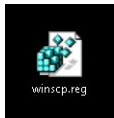
Klicken Sie auf **Install**.



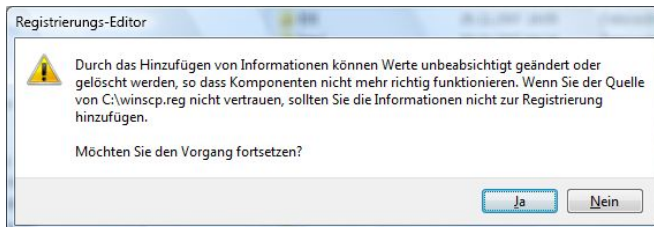
Warten Sie bis die Installation beendet ist.



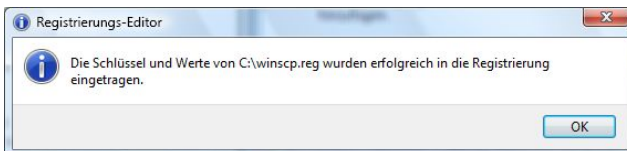
Wählen Sie **Yes, restart the computer now** aus. Bestätigen Sie mit **Finish**, um Ihren Computer jetzt neu zu starten.



Klicken Sie auf [winscp.reg](http://winscp.reg), um die Software automatisch zu konfigurieren.



Bestätigen Sie mit **Ja**.



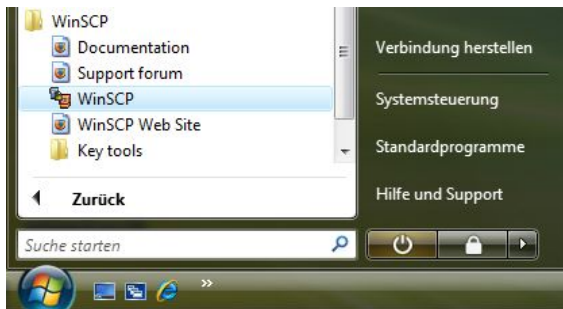
Bestätigen Sie mit **OK**.

Fahren Sie mit [Verwendung von WinSCP](#) fort.

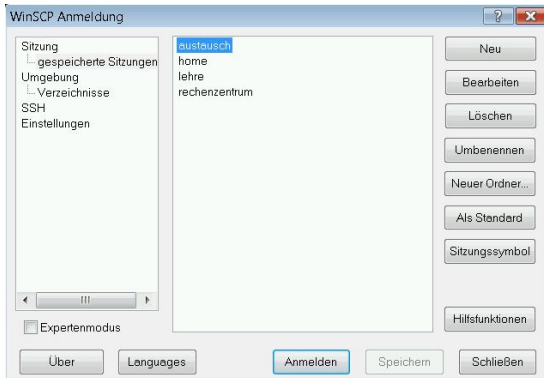
## 15. Verwendung von WinSCP:

Nach **erfolgreicher Authentifizierung** mit dem **Cisco VPN Client** können Sie mit **WinSCP** auf die selben Netzlaufwerke zugreifen, die auch in den Rechnerpools zur Verfügung stehen.





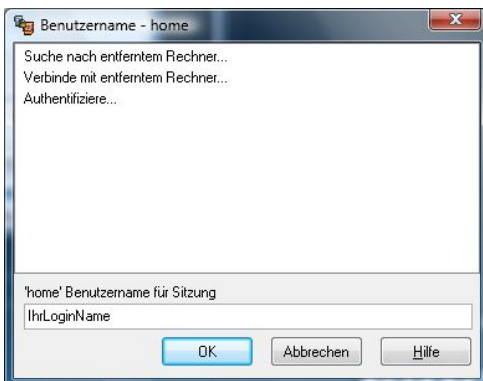
Starten Sie **WinSCP** im **Startmenü**.



Klicken Sie auf **gespeicherte Sitzungen** unter der Rubrik **Sitzung**. Wählen Sie ein Netzlaufwerk aus. Klicken Sie auf **Anmelden**.

### Hinweis:

Wenn Sie zum **ersten Mal** auf Ihr Netzlaufwerk zugreifen, erscheint eine **Warnung**. Bestätigen Sie mit **Ja**.



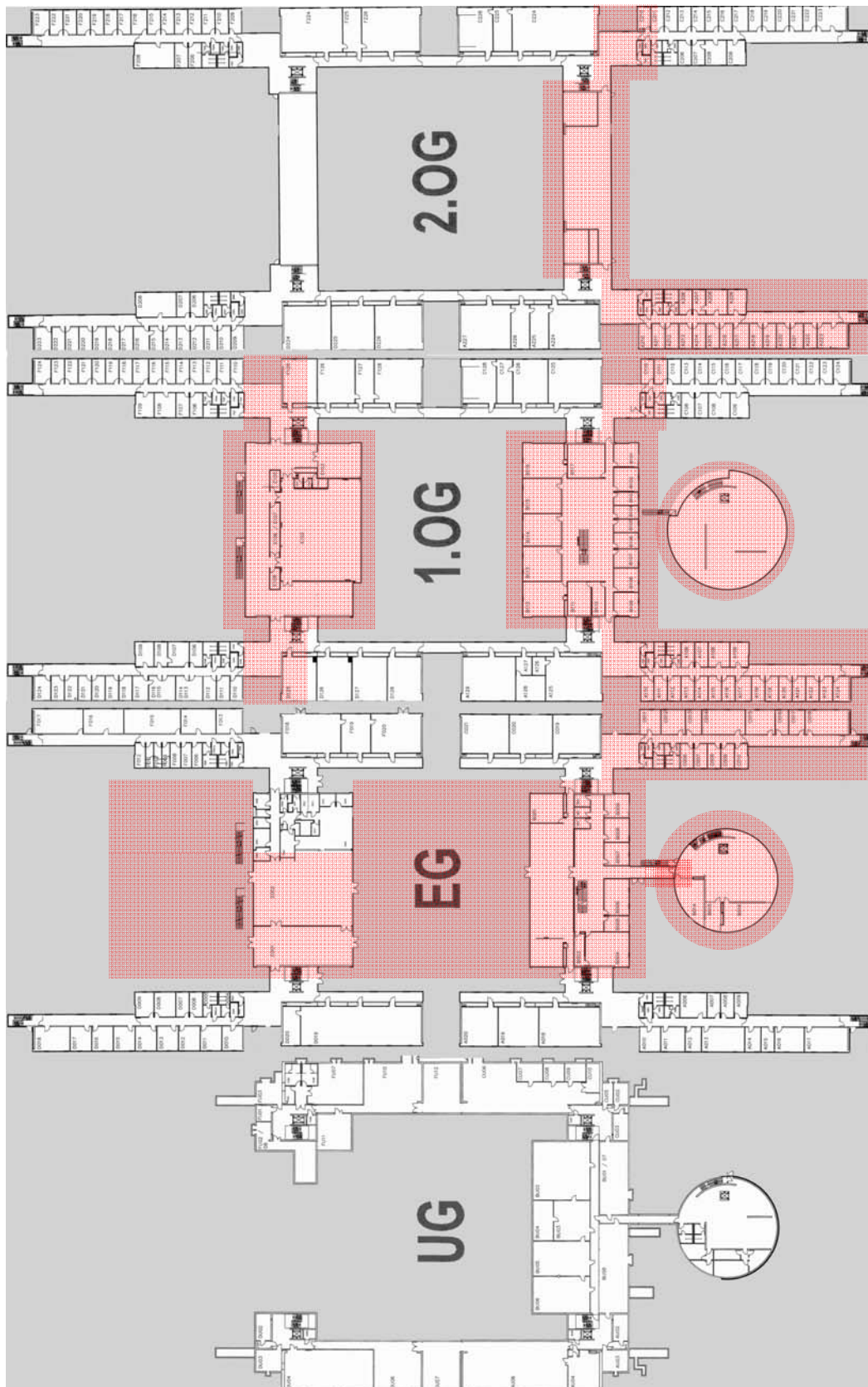
Geben Sie Ihren **Benutzernamen** ein (Ihre **gültige Kennung**). Bestätigen Sie mit **OK**.

### Hinweis:

**IhrLoginName** entspricht Ihrem **Benutzername**.



## 16. Funknetzbereiche:



**Der Funkbetrieb ist in diesen Bereichen möglich.**