

KoStatIS – Koblenzer **Statistisches Informations-System**

Beobachtungssystem Tourismus

Tourismus in Koblenz

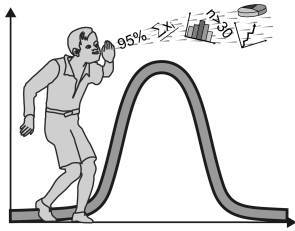
Berichtsjahr 2001

InfoBlatt 19/2002



KOBLENZ – Magnet am Deutschen Eck:

Die Stadt zum Bleiben.



Tourismus in Koblenz Berichtsjahr 2001, InfoBlatt 19/2002

Stadt Koblenz
Hauptamt - Abteilung Statistik

Verantwortlich: Dr. Manfred Pauly, Leiter der Abteilung Statistik
E-Mail: Manfred.Pauly@stadt.koblenz.de

Bearbeitung: Frauke Eichhorn
E-Mail: Frauke.Eichhorn@stadt.koblenz.de

Statistischer
Auskunftsdienst: Tel: (0261) 129-1246, 1247
Fax: (0261) 129-1248
E-Mail: Statistik@stadt.koblenz.de

Zeichenerklärung: - Angabe gleich Null
0 Zahl ist kleiner als die Hälfte der verwendeten Einheiten
. Zahlenwert ist unbekannt oder geheim zuhalten
... Angabe lag bei Redaktionsschluss noch nicht vor
() Aussagewert ist eingeschränkt, da der Zahlenwert statistisch unsicher ist
r berichtigte Angabe
p vorläufige Zahl
s geschätzte Zahl
* Angabe kommt aus sachlogischen Gründen nicht in Frage

Redaktionsschluss: 16. Oktober 2002

Drucklegung: Oktober 2002

Postbezug: Stadtverwaltung Koblenz
Hauptamt - Abteilung Statistik
Postfach 20 15 51
56015 Koblenz

© Stadt Koblenz, 2002

Nachdruck, auch auszugsweise, nur mit Quellenangabe gestattet



KOBLENZ – Magnet am Deutschen Eck:
Die Stadt zum Bleiben.

www.koblenz.de

INHALT

	Seite
TOURISMUS IN KOBLENZ	
EINLEITUNG	3
I Informationen zum Datenbestand.....	4
WORÜBER WIRD BERICHTET?	4
WO KOMMEN DIE DATEN HER?.....	4
BEGRIFFSERKLÄRUNG UND WICHTIGE HINWEISE.....	4
WEITERE VERÖFFENTLICHUNGEN	5
II ERGEBNISSE.....	6
1. TOURISMUS IN DER STADT KOBLENZ	6
BETRIEBE UND BETTEN	6
ÜBERNACHTUNGEN.....	6
AUSLASTUNG.....	7
GÄSTE AUS DEM AUSLAND UND DEREN ÜBERNACHTUNGEN	7
SAISONALE ENTWICKLUNG	8
TAGESTOURISTEN.....	8
2. DIE STADT KOBLENZ IM UMLANDVERGLEICH	9
ÜBERNACHTUNGEN.....	9
AUSLASTUNG.....	9
AUFENTHALTSDAUER	10
ABBILDUNGSVERZEICHNIS	11
ABBILDUNGEN.....	13

TOURISMUS IN KOBLENZ

Einleitung

KOBLENZ - Magnet am Deutschen Eck

Mit seinen historischen Stätten und Bauten wie z.B. der Festung Ehrenbreitstein und dem Deutschen Eck, mit den Flüssen Rhein und Mosel und dem damit verbundenen Freizeitangebot, dem Kulturfaktor Wein sowie der reizvollen Landschaft zieht die Kulturmetropole Koblenz am Mittelrhein jährlich viele Hunderttausende Besucher und Übernachtungsgäste an. Museen, Ausstellungen, Theater-, Musik- und Sportveranstaltungen sowie Festivals, Märkte, Messen und Kongresse runden das Angebot der Stadt ab.

Seit Juni 2002 ist die Stadt Koblenz Teil des UNESCO-Weltkulturerbes Mittelrhein. Dies bietet die Möglichkeit für die Stadt, sich in einem größerem Rahmen weltweit zu präsentieren und im Tourismus weitere Akzente zu setzen.

Der Tourismus in Koblenz ist selbstverständlich auch ein wichtiger Bestandteil der Stadtentwicklung und gleichzeitig eng verknüpft mit den Bereichen Wirtschaft und Arbeitsmarkt.

Im Jahr 2001 hingen nach Angaben der Koblenz-Touristik 2500 Arbeitsplätze in der Stadt vom Tourismus ab, das sind etwa 4% aller sozialversicherungspflichtig Beschäftigten.

Eine jährliche, differenzierte Betrachtung der Entwicklung des Tourismus in und um Koblenz dient daher als wichtiges Instrument zur Kontrolle des Leistungsangebotes im Tourismusbereich.

Im Hinblick auf die seit 23.10.2002 gegründete Tourismusregion „Mittelrhein-Lahn“ wird dieser Bericht in seiner nächsten Ausgabe um diesen Bereich erweitert werden, um die Region mit den amtlichen Zahlen und Daten aus dem Tourismusbereich zu versorgen.

I Informationen zum Datenbestand

Worüber wird berichtet?

Die amtliche Beherbergungsstatistik umfasst die Gästeankünfte und Übernachtungen nach Nationalität der Gäste und Art der Beherbergungsbetriebe. Deren zeitliche Entwicklung in Koblenz und der Vergleich zu umliegenden Landkreisen und Städten in Rheinland-Pfalz sind feste Bestandteile der kommunalstatistischen Berichterstattung. Auch die räumliche Verteilung der Beherbergungsbetriebe in Koblenz wird dargestellt.

Wo kommen die Daten her?

Die Statistikstelle der Stadt Koblenz nimmt u.a. die Funktion einer Erhebungsstelle für die amtliche Fremdenverkehrs- und Beherbergungsstatistik des Statistischen Landesamtes in Bad Ems wahr. Die amtliche Berichterstattung ist die wesentliche Datengrundlage für das Beobachtungsfeld TOURISMUS. Dies gilt insbesondere für den Aufbau langer Zeitreihen und den regionalen Vergleich.

Für den Vergleich Koblenz und das Umland dienen die amtlichen Erhebungsdaten aus dem Landesinformationssystem (LIS) des Statistischen Landesamts (StaLa) Rheinland-Pfalz in Bad Ems.

Begriffsklärung und wichtige Hinweise

⇒ *Meldepflichtige Betriebe*

Meldepflichtig im Sinne der amtlichen Statistik sind nur die Beherbergungsbetriebe mit mindestens 9 Fremdbetten. Vorübergehend geschlossene Betriebe (Saisonbetriebe) sind einbezogen.

⇒ *Betriebskategorien*

Hotel:	Beherbergungsbetrieb mit Restaurant und weiteren Räumlichkeiten
Hotel garni:	Beherbergungsbetrieb nur mit Frühstücksangebot
Gasthof:	Beherbergungsbetrieb in dem der Umsatz aus Bewirtung den der Beherbergung übersteigt
Pension:	Beherbergungsbetrieb, der Speisen und Getränke nur an Hausgäste ausgibt
Kleinbetrieb:	Beherbergungsbetrieb mit weniger als 9 Betten, nicht meldepflichtig
Erholungs- und Ferienheim:	Beherbergungsbetrieb für bestimmte Personenkreise z.B. Mitglieder von Vereinen oder Organisationen etc. und der Speisen und Getränke nur an Hausgäste ausgibt
Jugendherberge:	Beherbergungsstätte einfacher Ausstattung, der Speisen und Getränke nur an Hausgäste ausgibt
Campingplatz:	abgegrenztes Gelände zum vorübergehenden Aufstellen von Wohnwagen, Wohnmobilen und Zelten

- ⇒ *Daten des Statistischen Landesamtes Rheinland-Pfalz*
Daten immer ohne Campingplätze und Kleinbetriebe
- ⇒ *Übernachtungsintensität*
Um die Entwicklung des Gästeaufkommens zeitlich und regional vergleichbar zu machen, wird die Anzahl der in einem bestimmten Zeitraum erfassten Übernachtungen auf die Einwohnerzahl des entsprechenden Gebietes bezogen. Die Übernachtungsintensität ist demnach die Zahl der Übernachtungen in einem Gebiet pro 1.000 Einwohner.
- ⇒ *Stichtage für die Auswertung*
 - Betten- und Betriebszahl: 30. April eines Jahre
 - Gäste- und Übernachtungszahlen: Jahressummenwerte
- ⇒ *Hinweise für Abb. 2.01, 2.02, 2.03, 2.04, 2.05, 2.07*
Fehlende Übernachtungszahlen ergänzt
 - Bendorf 1994 und 1998 sowie Rhens 1993 durch Interpolation der Übernachtungszahlen der beiden benachbarten Jahre
 - Weißenthurm 1994 durch die Gästezahl von 1994 multipliziert mit der durchschnittlichen Aufenthaltsdauer der Jahre 1991 und 1992
 - Weißenthurm 1993 durch Interpolation der Übernachtungszahlen von 1992 und 1994

Weitere Veröffentlichungen

- ⇒ *Monatliche Beherbergungszahlen*
Die Statistikstelle erstellt seit 2000 einen monatlichen Schnellbericht der Gäste- und Übernachtungszahlen im Vergleich zur Entwicklung des Vorjahres.

II Ergebnisse

1. Tourismus in der Stadt Koblenz

Betriebe und Betten

- 67 Beherbergungsbetriebe sind für 2001 in Koblenz gemeldet. Das sind 3 Betriebe oder 4,7% mehr als im Jahr zuvor.
- Die Bettenzahl lag 2001 mit 3.931 um 3,4% höher als im Vorjahr.
- An der Spitze liegt die Kategorie der Hotels bzw. Hotel garni mit 48 Betrieben (71,6% der Betriebe gesamt) und einem Anteil von 78,5% an der Bettenzahl, hier fanden auch die Neuzugänge mit insgesamt 160 Betten statt.
- Die 6 Erholungs- und Ferienheime bzw. Jugendherbergen stellen immer noch 17,2% der Betten zur Verfügung.
- Den erwartungsgemäß kleinsten Anteil am Bettenaufkommen mit 4,3% befindet sich bei den 11 Betrieben der Kategorie Gasthof, Pension und Kleinbetrieb.
- Die Verteilung der Betten hat sich in den letzten vier Jahren nur unwesentlich geändert. 1998 stellten 20% der Betriebe 52,5% der Betten zur Verfügung, 2002 stellen 20% der Betriebe 50,8% der Betten. Dies bedeutet eine leichte Abnahme der Bettenkapazität unter den größeren Betrieben der Stadt Koblenz. Innerhalb dieser vier Jahre stieg die Zahl von 64 Betrieben auf 65 (ohne Campingplätze).

Abb. 1.01, Abb. 1.02, Abb. 1.07

Übernachtungen

- Das Jahr 2001 war wieder ein Rekordjahr für den Tourismus in Koblenz mit einem Anstieg der Übernachtungen auf 515.559. Ganz im Gegensatz zu anderen rheinland-pfälzischen Städten, Landkreisen und dem Land Rheinland-Pfalz. Hier sank die Zahl der Übernachtungen im letzten Jahr wieder.
- Koblenz weist jetzt schon seit den letzten sechs Jahren stetig steigende Übernachtungszahlen auf (Anstieg 1995-2001 um 28,9%). Seit 2000 liegt die Zahl der Übernachtungen bereits über einer halben Million jährlich.
- Einzig im Bereich der Campingplätze sowie von Erholungs-, Ferien und Jugendheimen sank die Übernachtungszahl im Jahr 2001 um 8,1% bzw. um 2,1%.

Abb. 1.03, Abb. 1.04, Abb. 1.05, Abb. 1.06

Auslastung

- Nach einem Anstieg der Gesamtauslastung aller Koblenzer Beherbergungsbetriebe für 2000 (um 10,9%) geht die Zahl im darauffolgenden Jahr sehr leicht zurück (um 2,7%). Dieser Rückgang beruht auf die stärker gestiegene Bettenzahl (um 5,5%) gegenüber der nicht ganz so stark gestiegenen Übernachtungszahlen (um 2,3%) für die Kategorie Hotel und Hotel garni.
- Die höchste Auslastung weist die Kategorie Erholungs- und Ferienheim und Jugendherberge mit über 50% auf, gefolgt von Hotel und Hotel garni mit 33,6%. Gasthöfe, Pensionen und Kleinbetriebe haben die geringste Auslastung aber als einzige Kategorie eine kontinuierliche Steigerung von 1999-2001 um 110,4%.
- Betriebe mit mehr als 80 Betten liegen mit einer durchschnittlichen Auslastung von etwas über 40% an der Spitze (Streubreite der Einzelwerte von unter 10% bis 96%). Die kleinen Betriebe erreichen nur eine durchschnittliche Auslastung von unter 20% (Streubreite der Einzelwerte von unter 0,6% bis 76%). Ein übereinstimmendes, charakteristisches Merkmal für diejenigen Betriebe die besonders schlechte oder gute Auslastungen aufweisen lässt sich nicht feststellen.

Abb. 1.02, Abb. 1.08

Gäste aus dem Ausland und deren Übernachtungen

- Seit 1985 ist der Anteil der ausländischen Gäste um die Hälfte gesunken. Ab 2001 scheint der Tiefpunkt erreicht zu sein und ihr Anteil steigt wieder an.
- Innerhalb der letzten drei Jahre stieg die Zahl der Übernachtungen ausländischer Gäste um 16,7% von 127.879 im Jahre 1999 auf 149.268 im Jahre 2001. Dieser Anstieg liegt um zwei Drittel höher als der Anstieg der Übernachtungen deutscher Gäste im gleichen Zeitraum (9,2%).
- Eine sprunghafte Zunahme der Übernachtungen ausländischer Gäste im Jahr 2000 von über 200% liegt für die Beherbergungskategorie der Gasthöfe, Pensionen und Kleinbetriebe vor.
- Großbritannien stellte allein innerhalb des letzten Jahres 21,4% der ausländischen Gäste und im Dezember 2001 63,0%. Es folgen für 2001 die Niederländer mit 14,8% mit einer Vorliebe für die Hauptsaison, auf Campingplätzen übernachteten mehr als 66% von ihnen. Die USA sind 2001 mit 14,4% und das über das gesamte Jahr verteilt vertreten. Wie auch die Schweizer und Italiener bevorzugen sie die Kategorie der Hotels sowie der Hotel garni. Am stärksten werden Erholungs- und Ferienheime sowie Jugendherbergen von Japanern und Kanadiern frequentiert. Österreicher übernachteten hauptsächlich in Gasthöfen, Pensionen und Kleinbetrieben.

Abb. 1.02, Abb. 1.03, Abb. 1.04, Abb. 1.09, Abb. 1.10, Abb. 1.11

Saisonale Entwicklung

- Der Städtetourismus in Koblenz findet regelmäßig im September mit einer über 50%igen Auslastung der Bettenkapazität seinen Höhepunkt. Für 2001 machen sich die Ereignisse des 11. Septembers mit dem Rückgang der Bettenauslastung um 12,9% auf 49,2% im Vergleich zum Vorjahresmonat deutlich bemerkbar. Dieser Trend setzt sich auch im ersten Halbjahr 2002 weiter fort.
- Eine zweite Spitze der Bettenauslastung liegt im Mai/Juni, die sich im Zeitraum von 1996-2001 von 35,5% auf 44,5% steigern konnte. Für den Juni 2002 gibt es erstmalig einen Rückgang um 1,3% auf 43,9%.
- Für die Gäste aus dem Ausland ist der Juli die Hauptaufenthaltszeit in Koblenz. Hier erreichten die ausländischen Gäste 2001 erstmals einen Anteil von fast 44,5% an den Gesamtgästekommen. Hier sind die Auswirkungen des 11. Septembers am deutlichsten zu spüren mit einem Rückgang des Anteils ausländischer Gäste um 27,9% auf 32,1%.
- Im Dezember zeigt sich die Attraktivität des Weihnachtsmarktes für Gäste aus Großbritannien, die mit organisierten Busreisen die Stadt an Rhein und Mosel besuchen. Seit 1999 gab es im Dezember einen Anstieg des Anteils ausländischer Gäste um 34,1% auf 29,1%.

Abb. 1.12

Tagestouristen

Über die Anzahl der Tagestouristen, die in einer Stadt wie Koblenz sicher einen hohen Stellenwert darstellen, gibt es keine genaueren Untersuchungen. Einer Schätzung der Koblenz-Touristik zufolge liegt deren Zahl bei 2 Millionen pro Jahr.

Ein Bereich, in dem Tagestouristen mit erfasst werden, sind die von der Koblenz-Touristik durchgeführten Stadtführungen.

- Für das Jahr 2001 liegt die Zunahme der Stadtführungen gegenüber dem Vorjahr bei 2,1%. Die bereits durchgeführten Führungen für 2002 lassen im Vergleich der beiden vorhergehenden Jahre (Vergleichszeitraum Januar bis September) einen leichten Rückgang erkennen, der hauptsächlich in den Monaten Juli und August durch das schlechte Wetter bedingt war.
- Die saisonalen Spitzen im Mai und September sowie ein kleiner Anstieg im Dezember sind deckungsgleich mit den saisonalen Unterschieden der Beherbergungsstatistik.

Abb. 1.13, Abb. 1.14

2. Die Stadt Koblenz im Umlandvergleich

Im Folgenden wird die Entwicklung der Beherbergungszahlen seit 1990 der Stadt Koblenz mit dem direkten Umland dargestellt.

Das direkte Umland der Rhein-Mosel-Stadt Koblenz gliedert sich in zwei unterschiedlichen Bereiche.

- Zum einen die Regionen an Rhein und Mosel mit ihren Verbandsgemeinden Rhens, Untermosel, Vallendar, Weißenthurm sowie der Städte Lahnstein und Bendorf. Hier steht vor allem die Verbindung zu den Flüssen mit Wassersportmöglichkeiten und Personenschifffahrt, Schlösser und Burgen sowie der Weinanbau im Vordergrund.
- Zum anderen der eher ländliche Bereich des Westerwaldes mit Montabaur und Bad Ems. Als Kurstadt nimmt Bad Ems eine Sonderrolle ein, was sich deutlich bei der Entwicklung der Aufenthaltsdauer zeigt.

Am eindrucksvollsten zeigen sich die Unterschiede zwischen der Verbandsgemeinden Untermosel und Montabaur. Untermosel hat nur etwa halb so viele Einwohner wie Montabaur aber eine doppelt so hohe Gästezahl und etwa 75% mehr Übernachtungen.

Übernachtungen

- Für Koblenz steigen die Übernachtungszahlen seit den letzten sechs Jahren stetig an. Von 1995 bis 2001 gab es einen Anstieg um 28,9 %. Im Index der Übernachtungen pro 1000 Einwohner zeigt sich diese Entwicklung recht deutlich.
- Das Koblenzer Umland weist von 1995 bis 1999 einen Rückgang der Übernachtungszahlen um 17,3% auf. Den stärksten Rückgang hatte in diesem Zeitraum Bad Ems mit 34,7% zu verzeichnen, ausschlaggebend hierfür sind ein Bettenabbau von 18,8% sowie der gleichzeitige Rückgang der Aufenthaltsdauer um 29,8%. Hingegen gab es in Weißenthurm im gleichen Zeitraum einen Anstieg der Übernachtungszahlen um 217,8%, ausgelöst durch eine Erhöhung des Bettenangebotes (um 142,4%) sowie durch gleichzeitige Steigerung der Auslastung (um 38,3%). Im Rekordjahr 2000 stieg die Zahl der Übernachtungen im gesamten Umland um 11,4% gegenüber dem Vorjahr an, obwohl es einen leichten Rückgang bei den Bettenzahlen gab. Für 2001 liegt die Zahl trotz Rückgangs über dem Tiefststand von 1999.

Abb. 2.01, Abb. 2.02, Abb. 2.03

Auslastung

- Ähnlich zeigt sich auch bei der Auslastung der Beherbergungsbetriebe in Koblenz eine stetige Zunahme seit 1996 (1996-2000 um 22,7%).
- Für das Umland ist nach rückläufigen Auslastungszahlen 1995 erstmals ein Anstieg der Auslastung zu erkennen, der durch die rasant positive Entwicklung der Verbandsgemeinde Weißenthurm (siehe Übernachtungen), sowie eine kurzfristige Auslastungssteigerung in Bad Ems zustande kommt.

- Die anfänglich deutlich niedrigere Auslastung für Koblenz (1990 mit 28,2%) gegenüber dem Umland (35,7%) kehrt sich ab 1998 um.

Abb. 2.04 , Abb. 2.05

⇒ Anders als z.B. bei den Bevölkerungszahlen oder der Ansiedlung neuer Arbeitsplätze weist das Oberzentrum im Tourismusbereich eine deutlich bessere Entwicklung als sein Umland auf.

Aufenthaltsdauer

- Im Städtetourismus innerhalb von Rheinland-Pfalz liegt Koblenz mit einer durchschnittlichen Aufenthaltsdauer seiner Gäste von zwei Tagen und einer sehr geringen Schwankungsbreite recht gut. Nur Kaiserslautern weist eine etwas längere Aufenthaltsdauer von knapp über zwei Tagen auf.
- Das Umland (ohne Bad Ems) zeigt eine leicht schwankende Entwicklung der Aufenthaltstage zwischen 3,5 bis 2,7, mit einem sehr leichten Abwärtstrend. Auffällig sind die recht hohen Werte und die tendenzielle Abnahme der Dauer für Bad Ems von 1990 bis 2001 um 3 Tage, was sich mit der Kurortstellung und der Entwicklung in der Gesundheitspolitik erklären lässt.

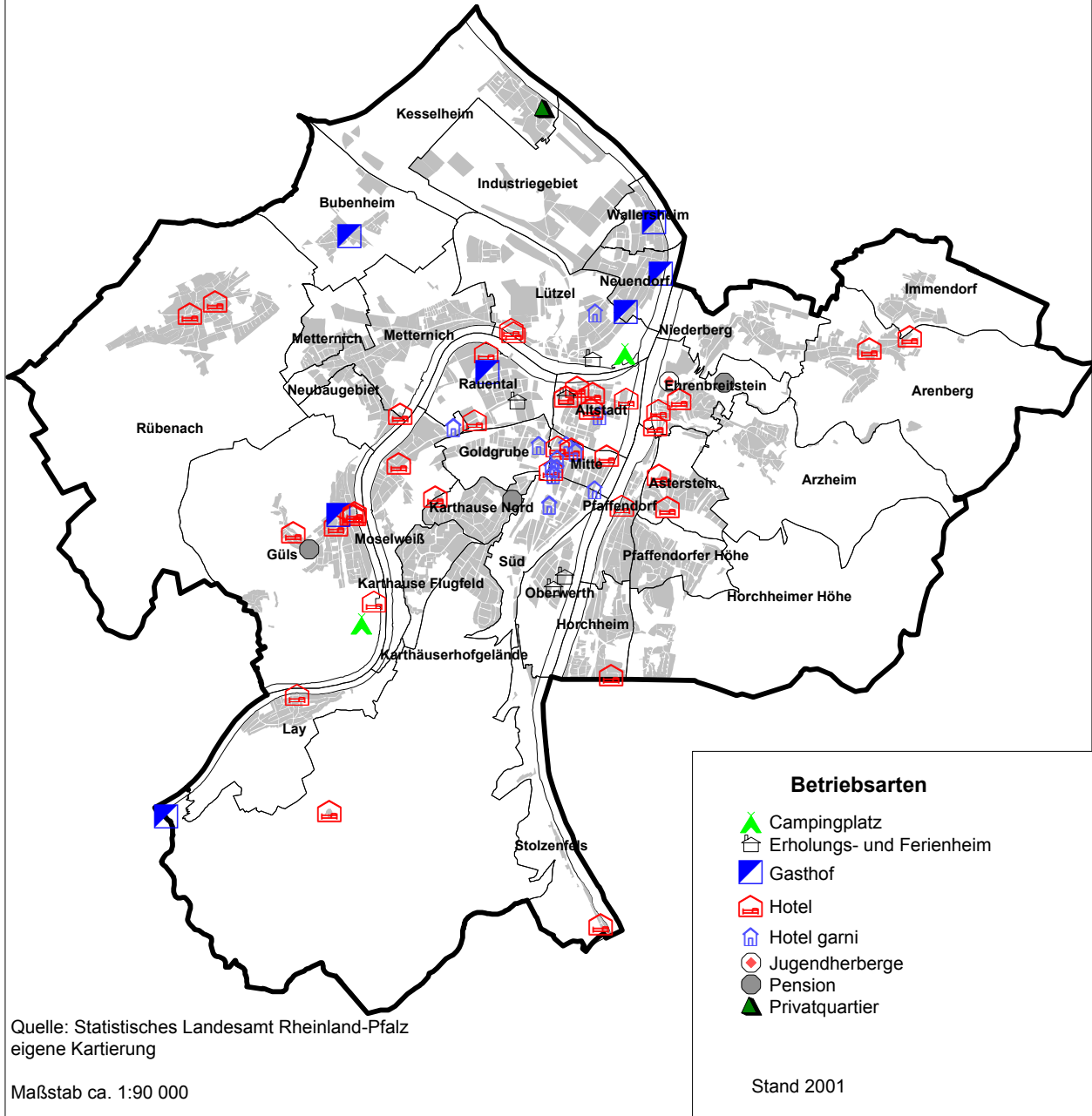
Abb. 1.06, Abb. 2.07

Abbildungsverzeichnis:

Art der Abbildungen: T = Tabelle; D = Diagramm; K = Karte

Nr.	Art	Inhalt	Seite
1. Tourismus in der Stadt Koblenz			
1.01	K	Räumliche Verteilung der meldepflichtigen Beherbergungsbetriebe in Koblenz	13
1.02	T	Beherbergungsstatistik in Koblenz 1999 bis 2001	14
1.03	D	Langfristige Entwicklung der Übernachtungszahlen und des Anteils ausländischer Gäste in Koblenz seit 1985	14
1.04	T	Übernachtungen und ausländische Gäste im regionalen und zeitlichen Vergleich ...	15
1.05	D	Indexreihe der Übernachtungen in Koblenz und Rheinland-Pfalz 1994 bis 2001 (Basis: 1994=100)	15
1.06	T	Indexreihe der Beherbergungsstatistik im regionalen und zeitlichen Vergleich.....	16
1.07	D	Vergleich der Verteilung der Betten auf die Beherbergungsbetriebe in Koblenz	16
1.08	D	Verteilung der durchschnittlichen Auslastung der Betriebe nach Bettenkategorien in Koblenz.....	17
1.09	T	Anteile ausgewählter Nationalitäten an der Gesamtzahl der Übernachtungen ausländischer Gäste im saisonalen Verlauf 2001 (incl. Campingplätze) in Koblenz.....	17
1.10	D	Anteile ausgewählter Nationalitäten an den Übernachtungen ausländischer Gäste..	18
1.11	D	Anteile ausgewählter Nationalitäten an den Übernachtungen aufgeschlüsselt nach Betriebsarten. Mittelwert der Jahre 1999 bis 2001	18
1.12	D	Auslastung der Bettenkapazität und Anteil ausländischer Gäste an den Gesamtankünften.....	19
1.13	D	Anzahl der Stadtführungen der Koblenz-Touristik im Jahresverlauf für 2000 bis 2002.....	20
1.14	D	Anzahl der Stadtführungen der Koblenz-Touristik nach Sprachen 2000 bis 2002.....	20
2. Die Stadt Koblenz im Umlandvergleich			
2.01	K	Übernachtungsintensität ausgewählter Städte und Verbandsgemeinden in Rheinland-Pfalz.....	21
2.02	D	Indexreihe der Übernachtungen pro 1.000 Einwohner für Koblenz und das Umland 1990 bis 2001 (Basis: 1990=100).....	22
2.03	T	Übernachtungen für Koblenz und das Umland im Einzelnen 1990 bis 2001	22
2.04	D	Durchschnittliche Auslastung der Beherbergungsbetriebe in Koblenz und dem Umland 1990 bis 2001	23
2.05	T	Durchschnittliche Auslastung der Beherbergungsbetriebe in Koblenz und dem Umland im Einzelnen 1990 bis 2001	23
2.06	D	Langfristige Entwicklung der Betten- und Gästezahlen für Koblenz und das Umland 1990 bis 2001	24
2.07	D	Durchschnittliche Aufenthaltsdauer der Gäste in Tagen für Koblenz und das Umland 1990 bis 2001	24

Abb. 1.01: Räumliche Verteilung der meldepflichtigen Beherbergungsbetriebe in Koblenz



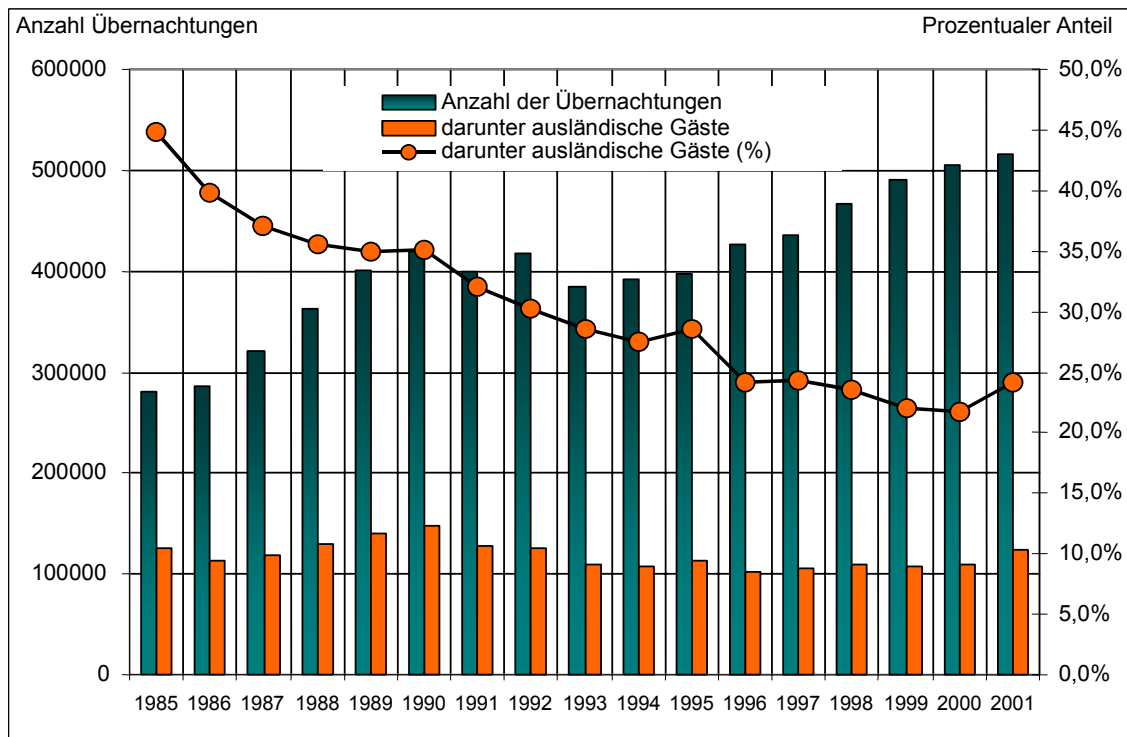
Stadt Koblenz/Statistikstelle
- K o S t a t I S -
Koblenzer Statistisches Informationssystem

Abb. 1.02: Beherbergungsstatistik in Koblenz 1999 bis 2001

Merkmal	Jahr					
	1999		2000		2001	
Anzahl der Betriebe, gesamt	66		64		67	
Hotel, Hotel garni	46		45		48	
Erholungs- und Ferienheim, Jugendherberge	6		6		6	
Gasthof, Pension, Kleinbetrieb	12		11		11	
Campingplatz	2		2		2	
Bettzahl, gesamt (ohne Camping)	3.817		3.802		3.931	
Hotel, Hotel garni	2.987		2.925		3.085	
Erholungs- und Ferienheim, Jugendherberge	656		714		678	
Gasthof, Pension, Kleinbetrieb	174		163		168	
	gesamt	darunter: ausländ. Gäste	gesamt	darunter: ausländ. Gäste	gesamt	darunter: ausländ. Gäste
Gästekzahl, gesamt	266.230	79.138	290.614	84.746	288.159	88.932
Hotel, Hotel garni	206.183	60.247	229.284	67.235	230.925	71.564
Erholungs- und Ferienheim, Jugendherberge	32.289	6.652	32.604	5.366	29.271	6.114
Gasthof, Pension, Kleinbetrieb	2.585	214	2.804	381	3.957	876
Campingplatz	25.173	12.025	25.922	11.764	24.006	10.378
Übernachtungen, gesamt	512.278	127.879	565.867	140.167	569.116	149.268
Hotel, Hotel garni	329.631	93.723	369.783	105.109	378.225	115.276
Erholungs- und Ferienheim, Jugendherberge	121.192	10.060	127.638	8.585	124.901	9.593
Gasthof, Pension, Kleinbetrieb	5.352	799	8.450	2.496	10.877	2.835
Campingplatz	56.103	23.297	59.996	23.977	55.113	21.564
Aufenthaltsdauer in Tagen, gesamt	1,92	1,62	1,95	1,65	1,98	1,68
Hotel, Hotel garni	1,60	1,56	1,61	1,56	1,64	1,61
Erholungs- und Ferienheim, Jugendherberge	3,75	1,51	3,91	1,60	4,27	1,57
Gasthof, Pension, Kleinbetrieb	2,07	3,73	3,01	6,55	2,75	3,24
Campingplatz	2,23	1,94	2,31	2,04	2,30	2,08
Auslastung in Prozent, gesamt (ohne Camping)	36,77	9,18	40,78	10,10	39,66	10,40
Hotel, Hotel garni	30,23	8,60	34,64	9,85	33,59	10,24
Erholungs- und Ferienheim, Jugendherberge	50,61	4,20	48,98	3,29	50,47	3,88
Gasthof, Pension, Kleinbetrieb	8,43	1,26	14,20	4,20	17,74	4,62

Quelle: Statistikstelle der Stadt Koblenz, KoStatIS

Abb. 1.03: Langfristige Entwicklung der Übernachtungszahlen und des Anteils ausländischer Gäste in Koblenz seit 1985



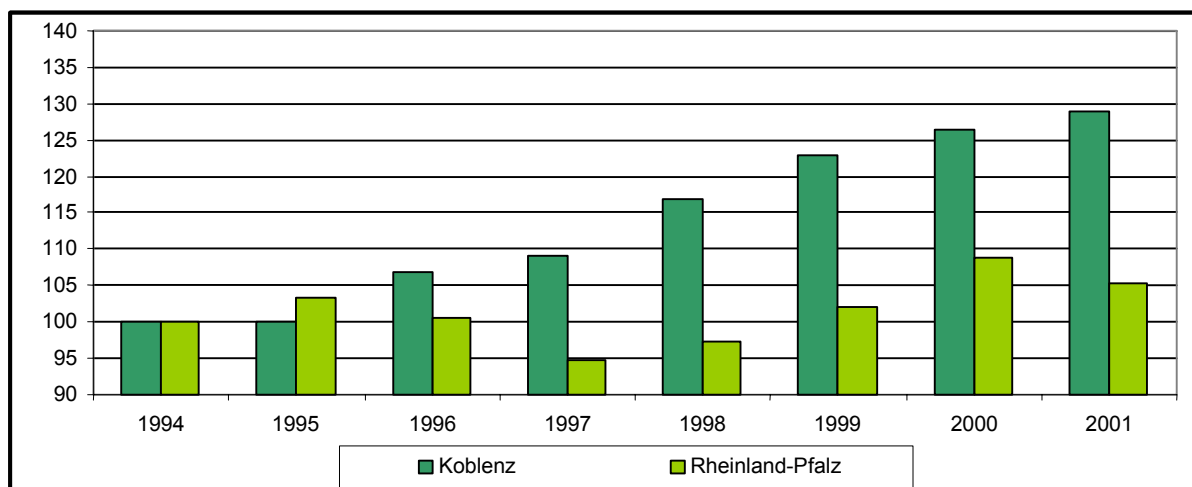
Quelle: Statistisches Landesamt Rheinland-Pfalz/Landesinformationssystem

Abb. 1.04: Übernachtungen und ausländische Gäste im regionalen und zeitlichen Vergleich

Gebiet	Merkmal	1994	1995	1996	1997	1998	1999	2000	2001
<i>kreisfreie Städte</i>									
Koblenz	Übernachtungen (in 1000)	399,9	399,8	427,3	435,9	467,5	491,4	505,6	515,6
	dar. Ausländ. Gäste(%)	27,6%	26,3%	24,1%	24,3%	23,5%	22,1%	21,8%	24,2%
Trier	Übernachtungen (in 1000)	442,4	447,3	491,5	496,1	528,3	569,2	614,3	606,6
	dar. Ausländ. Gäste(%)	20,5%	18,2%	17,9%	18,4%	21,8%	24,2%	26,9%	29,0%
Kaiserslautern	Übernachtungen (in 1000)	143,9	153,6	144,5	148,0	152,9	155,2	176,5	163,8
	dar. Ausländ. Gäste(%)	28,3%	22,4%	25,7%	26,6%	25,6%	26,6%	23,2%	21,3%
Mainz	Übernachtungen (in 1000)	602,6	573,4	590,8	616,5	684,1	727,6	763,2	756,4
	dar. Ausländ. Gäste(%)	37,1%	40,1%	41,0%	44,4%	43,2%	42,8%	39,9%	37,8%
<i>Landkreise</i>									
Mayen-Koblenz	Übernachtungen (in 1000)	35,6	30,1	29,7	26,1	29,5	30,4	37,0	30,1
	dar. Ausländ. Gäste(%)	20,0%	19,6%	21,5%	18,8%	15,7%	16,3%	12,4%	11,9%
Neuwied	Übernachtungen (in 1000)	754,2	818,8	769,8	757,4	767,9	750,5	871,2	789,5
	dar. Ausländ. Gäste(%)	18,9%	18,0%	19,7%	19,9%	20,4%	20,9%	21,0%	18,2%
Rhein-Lahn-Kreis	Übernachtungen (in 1000)	455,9	483,0	473,1	408,7	408,8	414,3	454,7	411,4
	dar. Ausländ. Gäste(%)	9,2%	9,3%	8,2%	8,5%	8,6%	8,7%	8,6%	10,1%
Westerwaldkreis	Übernachtungen (in 1000)	907,1	951,9	919,3	768,4	749,9	802,5	856,5	859,3
	dar. Ausländ. Gäste(%)	12,4%	10,9%	11,9%	13,6%	14,0%	12,9%	13,3%	13,3%
Rheinland-Pfalz	Übernachtungen (in 1000)	20604,3	21296,7	20731,4	19517,9	20053,7	21034,4	22438,5	21687,2
	dar. Ausländ. Gäste(%)	19,3%	18,6%	18,3%	18,9%	18,8%	19,0%	19,6%	18,9%

Quelle: Statistisches Landesamt Rheinland-Pfalz/Landesinformationssystem

Abb. 1.05: Übernachtungen in Koblenz und in Rheinland-Pfalz 1994 bis 2001 (Index 1994=100)



Quelle: Statistisches Landesamt Rheinland-Pfalz/Landesinformationssystem

Abb. 1.06: Indexreihen der Beherbergungsstatistik im regionalen und zeitlichen Vergleich

Gebiet	Merkmal	1994	1995	1996	1997	1998	1999	2000	2001
<u>kreisfreie Städte</u>									
Koblenz	Übernachtungen*	100,0	100,0	106,9	109,0	116,9	122,9	126,4	128,9
	Übernachtungsdauer**	2,0	1,8	2,0	2,0	2,0	2,0	2,0	1,9
Trier	Übernachtungen	100,0	101,1	111,1	112,1	119,4	128,7	138,9	137,1
	Übernachtungsdauer	2,0	1,8	1,8	1,7	1,8	1,8	1,9	1,9
Kaiserslautern	Übernachtungen	100,0	106,8	100,5	102,9	106,3	107,9	122,7	113,9
	Übernachtungsdauer	2,1	2,1	2,0	2,1	2,1	2,1	2,2	2,1
Mainz	Übernachtungen	100,0	95,2	98,0	102,3	113,5	120,7	126,6	125,5
	Übernachtungsdauer	1,7	1,7	1,7	1,6	1,6	1,6	1,6	1,7
<u>Landkreise</u>									
Mayen-Koblenz	Übernachtungen	100,0	84,5	83,4	73,2	82,9	85,4	104,0	84,6
	Übernachtungsdauer	2,0	1,9	2,0	1,8	1,9	1,9	1,9	1,9
Neuwied	Übernachtungen	100,0	108,6	102,1	100,4	101,8	99,5	115,5	104,7
	Übernachtungsdauer	3,1	3,2	2,8	2,7	2,9	2,7	2,8	2,7
Rhein-Lahn-Kreis	Übernachtungen	100,0	106,0	103,8	89,7	89,7	90,9	99,7	90,2
	Übernachtungsdauer	2,8	2,8	2,9	2,8	2,8	2,6	2,7	2,5
Westerwaldkreis	Übernachtungen	100,0	104,9	101,3	84,7	82,7	88,5	94,4	94,7
	Übernachtungsdauer	4,4	4,5	4,4	4,0	3,7	3,9	3,8	4,0
Rheinland-Pfalz	Übernachtungen	100,0	103,4	100,6	94,7	97,3	102,1	108,9	105,3
	Übernachtungsdauer	3,5	3,5	3,4	3,2	3,1	3,1	3,1	3,1

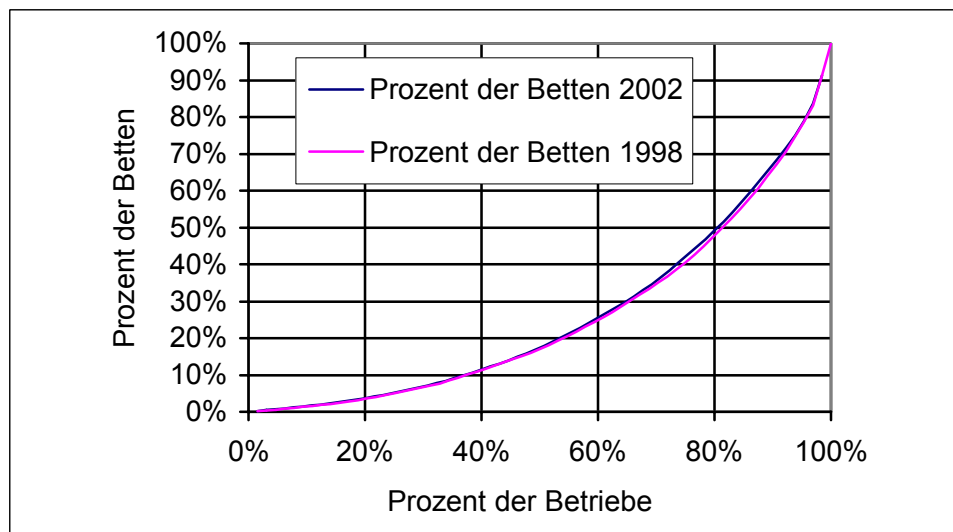
Bemerkungen:

* Übernachtungen: Maßzahlen (1994=100)

** *Übernachtungsdauer*: durchschnittliche Übernachtungsdauer in Tagen

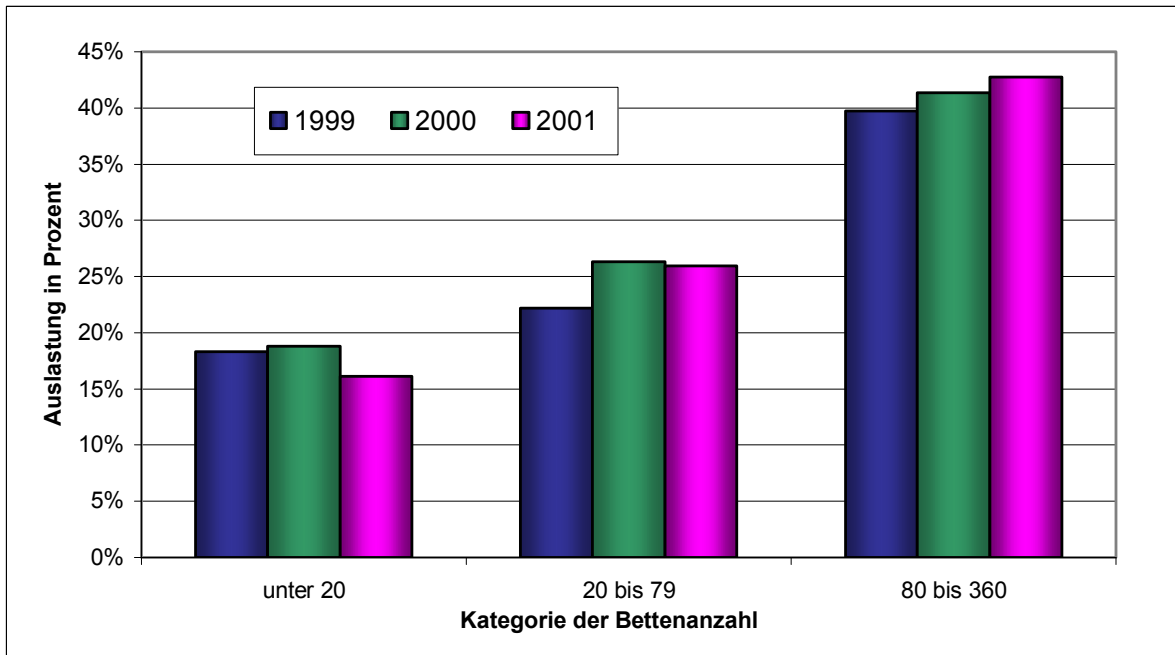
Quelle: Statistisches Landesamt Rheinland-Pfalz/Landesinformationssystem

Abb. 1.07: Vergleich der Verteilung der Betten auf die Beherbergungsbetriebe in Koblenz



Quelle: Statistikstelle der Stadt Koblenz, KoStatIS

ABB. 1.08: Verteilung der durchschnittlichen Auslastung der Betriebe nach Bettenkategorien in Koblenz



Bemerkungen: Aufgrund fehlender Übernachtungszahlen kamen nicht alle Betriebe zur Auswertung
 o 1999 nur 57 Betriebe von 64
 o 2000 nur 60 Betriebe von 62 in der Auswertung
 o 2001 nur 65 von 66 Betrieben in der Auswertung da ein Betrieb mit Zugang nach dem Strichtag vom 30.04.2001

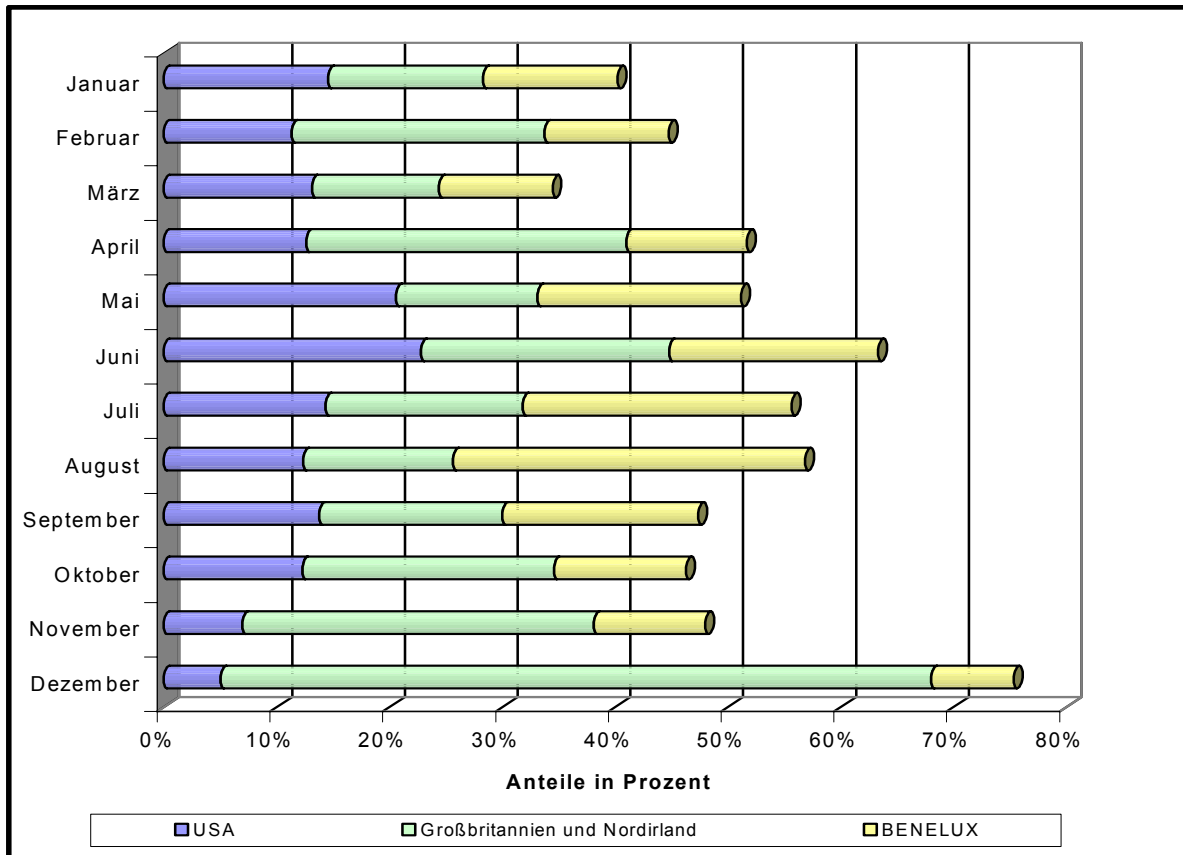
Quelle: Statistikstelle der Stadt Koblenz, KoStatIS

Abb. 1.09: Anteile ausgewählter Nationalitäten an der Gesamtzahl der Übernachtungen ausländischer Gäste im saisonalen Verlauf 2001 (incl. Campingplätze) in Koblenz

Monat	Übernachtungen ausländischer Gäste					
	insgesamt	darunter Gäste aus				
		USA	Groß-britannien	Niederlande	Belgien	sonstigen Ländern
Januar	4.638	14,6%	13,7%	8,7%	2,7%	60,4%
Februar	4.675	11,4%	22,4%	7,4%	2,8%	56,0%
März	6.620	13,1%	11,3%	6,6%	3,2%	65,8%
April	12.217	12,6%	28,4%	6,4%	4,0%	48,6%
Mai	15.232	20,6%	12,5%	14,7%	3,3%	48,9%
Juni	18.797	22,8%	22,0%	16,1%	2,3%	36,8%
Juli	24.760	14,3%	17,5%	21,7%	2,0%	44,4%
August	20.026	12,3%	13,3%	26,3%	4,3%	43,8%
September	16.553	13,8%	16,3%	14,8%	2,4%	52,8%
Oktober	9.969	12,3%	22,3%	7,4%	4,1%	54,0%
November	5.847	7,0%	31,2%	7,2%	2,4%	52,2%
Dezember	9.934	5,1%	63,0%	5,8%	1,2%	25,0%
Jahr 2001	149.268	14,4%	21,4%	14,8%	2,9%	46,6%

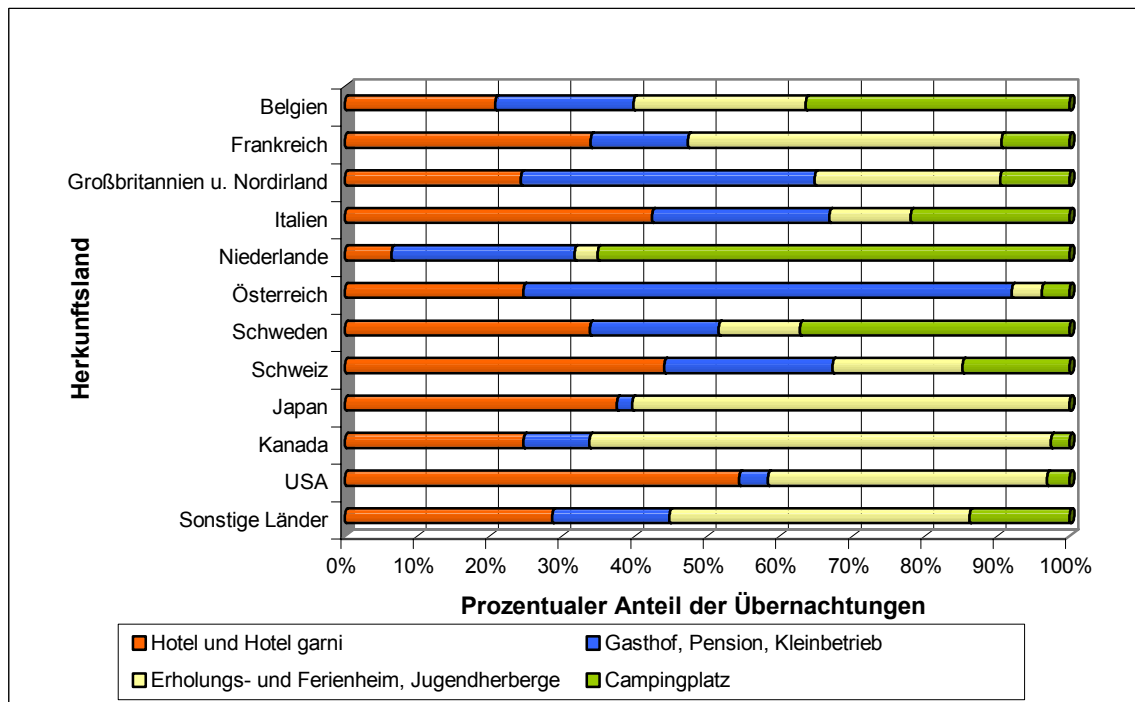
Quelle: Statistikstelle der Stadt Koblenz, KoStatIS

Abb. 1.10: Anteile ausgewählter Nationalitäten an den Übernachtungen ausländischer Gäste



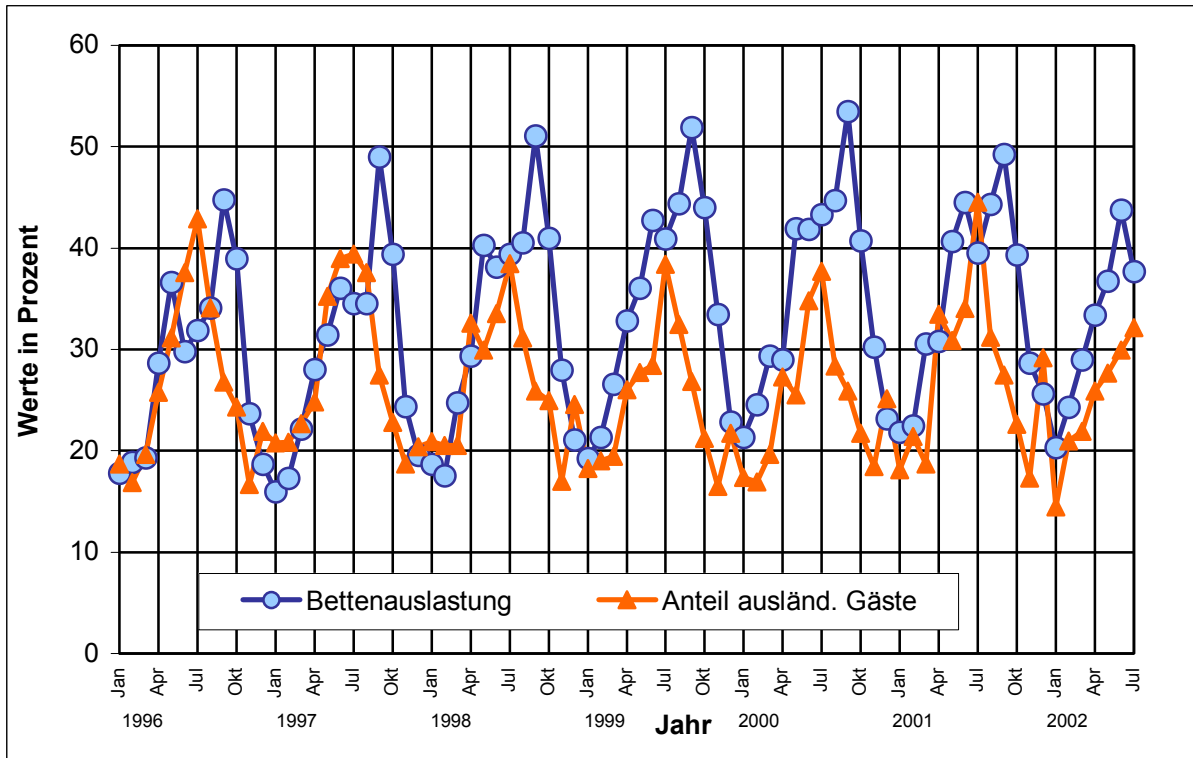
Quelle: Statistikstelle der Stadt Koblenz, KoStatIS

Abb. 1.11: Anteile ausgewählter Nationalitäten an den Übernachtungen aufgeschlüsselt nach Betriebsarten. Mittelwert der Jahre 1999 bis 2001



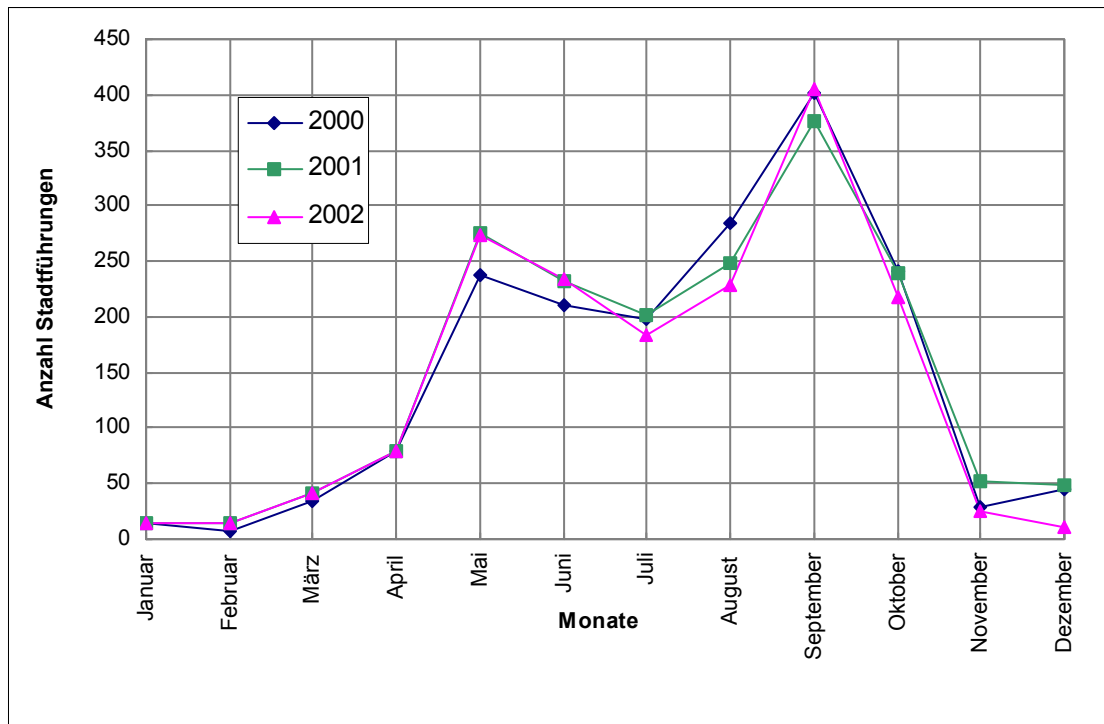
Quelle: Statistikstelle der Stadt Koblenz, KoStatIS

Abb. 1.12: Auslastung der Bettenkapazität und Anteil ausländischer Gäste an den Gesamtkünften



Quelle: Statistikstelle der Stadt Koblenz, KoStatIS

Abb. 1.13: Anzahl der Stadtführungen der Koblenz-Touristik im Jahresverlauf für 2000 bis 2002



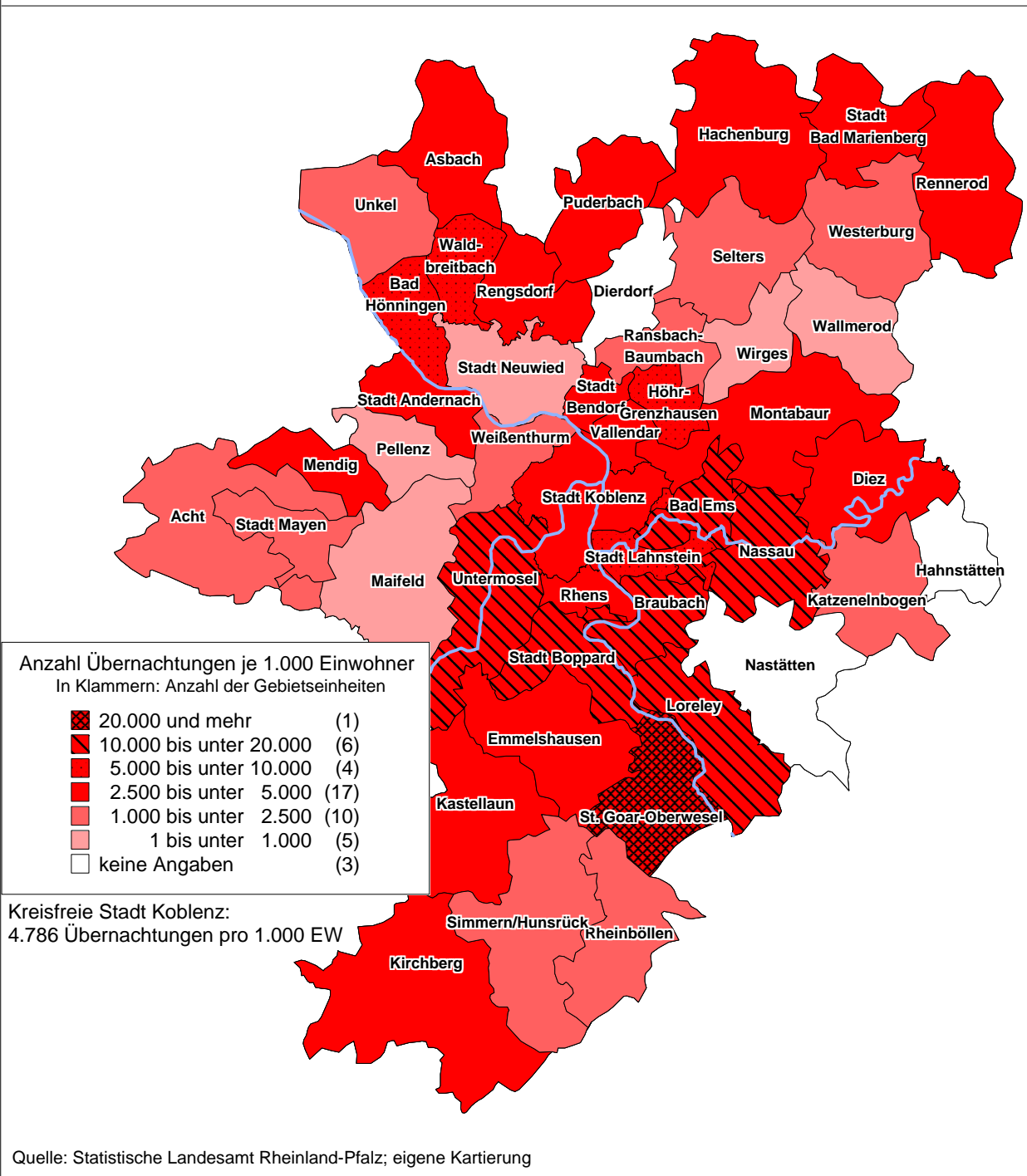
Stand: 16.10.2002
 QUELLE: KOBLENZ-TOURISTIK

Abb. 1.14: Anzahl der Stadtführungen der Koblenz-Touristik nach Sprachen 2000 bis 2002

Sprachen	Jahr		
	2000	2001	2002*
Deutsch	1.363	1.329	1.254
Englisch	332	381	345
Französisch	87	95	96
Spanisch	0	3	1
Italienisch	2	9	19
Niederländisch	2	8	12
Russisch	0	0	1
Summe	1786	1825	1728

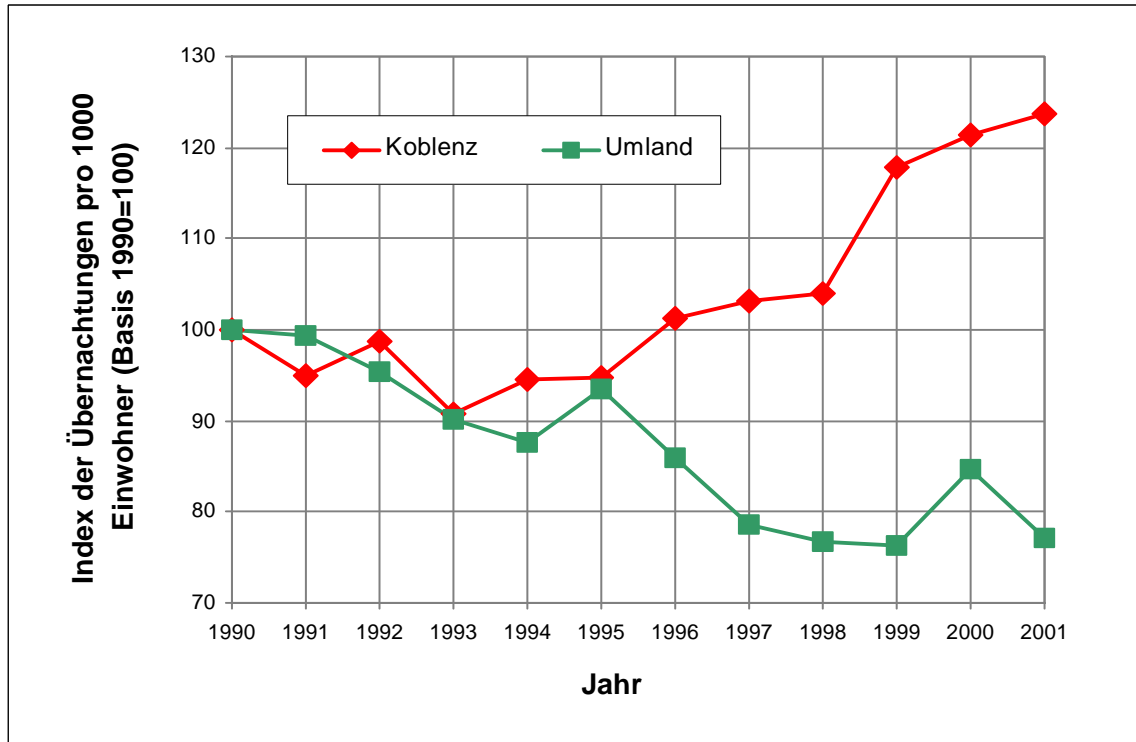
* Stand 16.10.2002
 QUELLE: KOBLENZ-TOURISTIK

Abb. 2.01: Übernachtungsintensität ausgesuchter Städte und Verbandsgemeinden in Rheinland-Pfalz für 2001



Stadt Koblenz/Statistikstelle
- KoStatIS -
Koblenzer Statistisches Informationssystem

Abb. 2.02: Indexreihe der Übernachtungen pro 1.000 Einwohner für Koblenz und das Umland 1990 bis 2001 (Basis: 1990=100)



Quelle: Statistisches Landesamt Rheinland-Pfalz/Landesinformationssystem

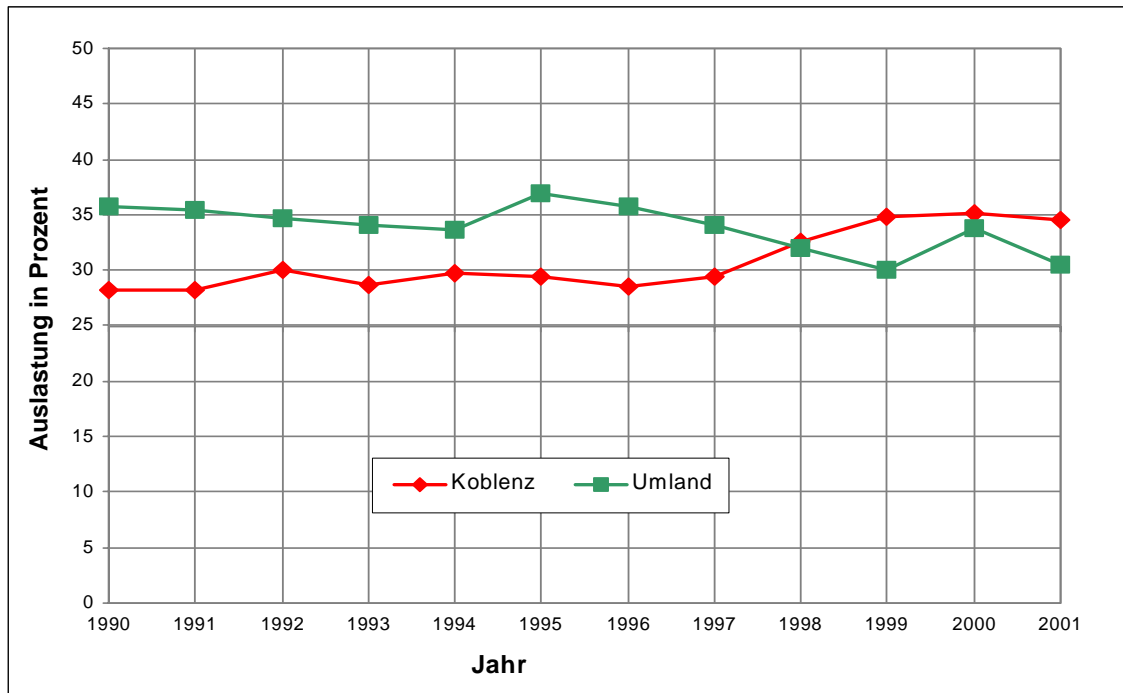
Abb. 2.03: Übernachtungen für Koblenz und das Umland im Einzelnen 1990 bis 2001

Gemeinde	Übernachtungen											
	1990	1991	1992	1993	1994	1995	1996	1997	1998	1999	2000	2001
	Anzahl											
Koblenz	419.586	399.781	417.683	384.649	399.884	399.768	427.299	435.882	437.458	491.402	505.552	515.559
Rhens	34.021	37.505	33.286	32.962s	32.637	31.601	30.090	30.800	33.889	32.976	49.396	34.373
Untermosel	397.779	374.927	351.045	317.713	302.166	339.212	288.347	296.748	333.937	347.018	401.024	337.078
Vallendar	116.627	109.122	113.433	116.439	115.149	123.710	104.954	93.082	86.831	57.569	70.934	77.143
Weissenthurm	8.463	6.523	6.479	5.853s	5.227s	11.567	42.559	66.768	37.441	36.765	38.523	36.693
Bendorf	46.211	49.056	44.540	47.718	48.093s	48.468	46.141	34.327	33.693s	33.059	36.714	43.104
Bad Ems	373.466	396.562	393.548	370.674	352.603	393.780	365.006	261.862	233.568	238.503	269.610	250.577
Lahnstein	188.161	192.437	184.916	169.215	164.460	159.733	147.111	143.618	135.779	136.949	133.115	134.887
Montabaur	191.442	195.890	192.521	196.679	211.438	212.567	196.168	190.305	196.951	208.824	217.306	192.898

s = geschätzte Zahl, siehe Seite 5

Quelle: Statistisches Landesamt Rheinland-Pfalz/Landesinformationssystem

Abb. 2.04: Durchschnittliche Auslastung der Beherbergungsbetriebe in Koblenz und dem Umland 1990 bis 2001



Quelle: Statistisches Landesamt Rheinland-Pfalz/Landesinformationssystem

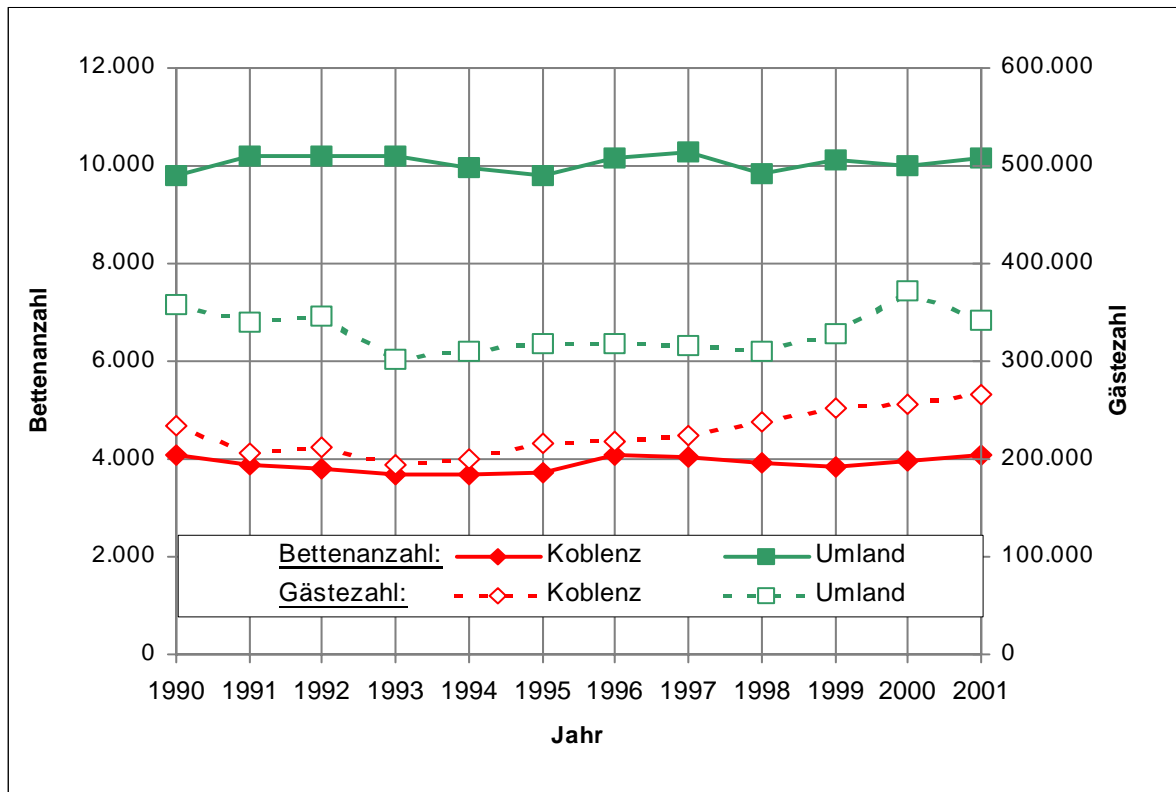
Abb. 2.05: Durchschnittliche Auslastung der Beherbergungsbetriebe in Koblenz und dem Umland im Einzelnen 1990 bis 2001

Gemeinde	Auslastung											
	1990	1991	1992	1993	1994	1995	1996	1997	1998	1999	2000	2001
	in %											
Koblenz	28,2	28,2	30,1	28,7	29,8	29,4	28,6	29,5	32,6	34,9	35,1	34,6
Rhens	22,9	25,2	22,4	22,3 ^s	22,1	21,4	20,7	20,4	22,5	21,9	31,6	22,0
Untermosel	30,8	27,3	25,2	22,8	22,8	25,9	20,2	20,3	23,5	23,3	27,6	23,5
Vallendar	43,9	41,1	42,7	44,1	43,6	47,1	39,2	36,4	37,6	24,7	30,0	26,2
Weißenthurm	20,9	16,1	17,6	15,9 ^s	14,2 ^s	24,0	38,5	57,2	33,9	33,2	33,0	31,4
Bendorf	38,4	45,6	43,4	46,5	44,7 ^s	48,1	42,9	31,9	31,3 ^s	28,2	30,9	30,9
Bad Ems	56,2	54,5	54,4	50,9	47,4	55,8	55,9	40,6	40,9	41,6	45,9	44,5
Lahnstein	37,1	38,0	36,4	33,5	34,2	32,2	30,9	29,2	28,1	27,9	29,5	28,7
Montabaur	35,7	35,2	35,3	36,4	39,8	41,3	38,1	36,6	38,2	39,8	41,3	36,4

s = geschätzte Zahl, siehe Seite 5

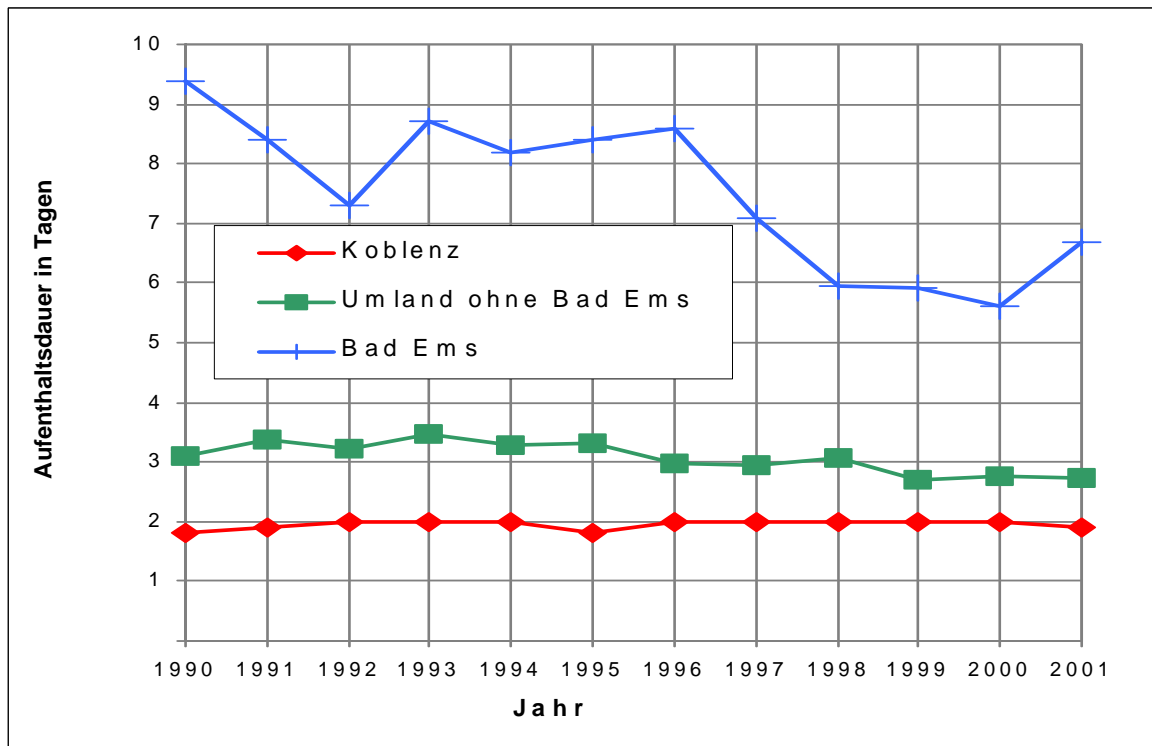
Quelle: Statistisches Landesamt Rheinland-Pfalz/Landesinformationssystem

Abb. 2.06: Langfristige Entwicklung der Betten- und Gästezahlen für Koblenz und das Umland 1990 bis 2001



Quelle: Statistisches Landesamt Rheinland-Pfalz/Landesinformationssystem

Abb. 2.07: Durchschnittliche Aufenthaltsdauer der Gäste in Tagen für Koblenz und das Umland 1990 bis 2001



Quelle: Statistisches Landesamt Rheinland-Pfalz/Landesinformationssystem