



LSG-ALBUM

Eselsbachtal

LSG 7312-010



(A. Stanula)



LSG-ALBUM

Eselsbachtal

Entwicklung des Gebiets im Zeitraum der Biotopbetreuung (Überblick)

Schutzgebietsausweisung:	Landschaftsschutzgebiet seit 1935
Biotopbetreuung seit:	Mindestens seit 2000
Entwicklungsziel:	Neben dem Erhalt des Gebiets für die Erholung (intensiv genutzte Wander- und Radwege), Erhalt und Entwicklung eines Mosaiks aus Mittelgebirgsbach, Feucht- und Nasswiesen, Rasen-Großseggenriedern, Röhrichten, Bruchgebüsch und Bruchwäldern als Lebensräume seltener Tier- und Pflanzenarten.
Maßnahmenumsetzung:	Offenhaltung des Bachtals durch extensive landwirtschaftliche Nutzung mittels Beweidung und Mahd (Förderung einer Wiese über den Vertragsnaturschutz). Am westlichen Ende des Gebiets Zurückdrängung des invasiven Japanischen Staudenknöterichs durch die Biotopbetreuung.
Zustand (früher):	k. A.
Bisher erreichtes Ziel:	Abschnittsweise Offenhaltung des Bachtals. Reduzierung des Japanischen Staudenknöterichs auf einen begrenzten Bereich.

Ihre Biotopbetreuerin im Landkreis „Kaiserslautern“:

Anna Stanula, Dipl.-Biol.
Tel.: 06755-96936-20
mailto: anna.stanula@gutschker-dongus.de

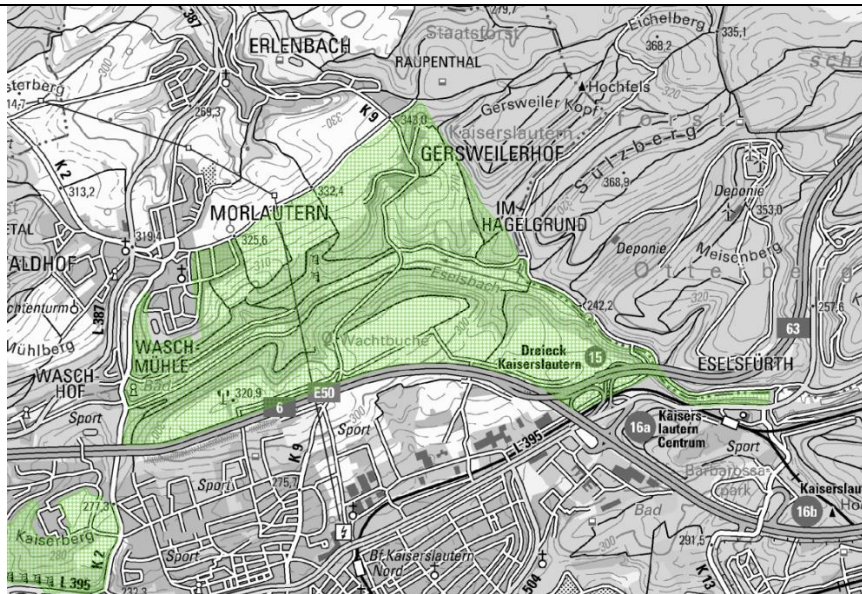
Impressum

Landesamt für Umwelt, Rheinland-Pfalz
Kaiser-Friedrich-Str.7
55116 Mainz
www.lfu.rlp.de

Fotos: A. Stanula
Text: A. Stanula
Stand: April 2018

Lage des LSG „Eselsbachtal“

(LANIS Mapserver)



Maßnahmenfläche der Biotopbetreuung und Vertragsnaturschutzfläche

(LANIS Mapserver, verändert, Stand: April 2018)

Legende

MAS (Maßnahmen)

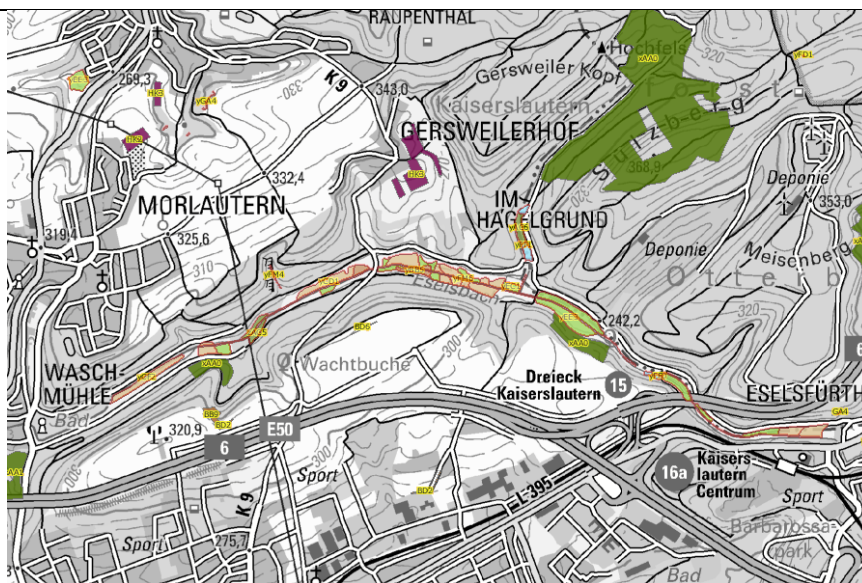


Biotopkartierung

(LANIS Mapserver, Stand: März 2018)

Legende

- BT A Wälder
- BT B Kleingehölze
- BT C Moore, Sümpfe
- BT E Grünland
- BT F Gewässer
- BT H Weitere, anthropogen bedingte Biotope





Der invasive Japanische Staudenknöterich (*Fallopia japonica* - Neophyt) wächst an einer Wegböschung innerhalb des LSG. Durch mehrmalige Mahd im Jahr (Maßnahme der Biotopbetreuung) reduziert sich der Bestand allmählich und wandert nicht in das angrenzende nach § 30 BNatSchG geschützte Röhricht ein.

(A. Stanula, 2013)



Neuaustrieb des Japanischen Staudenknöterichs nach einer Pflegemaßnahme

(A. Stanula, 2014)



Austrieb des Japanischen Staudenknöterichs im Frühjahr aus dem Rhizom

(A. Stanula, 2014)

„Eselsbachtal“ mit
seitlichen Rad- und
Wanderwegen

(A. Stanula, 2014)



Mosaik aus Offenland-
und Gehölzbiotopen

(A. Stanula, 2014)



Extensiv genutzte
Grünlandflächen am
„Eselsbach“

(A. Stanula, 2014)





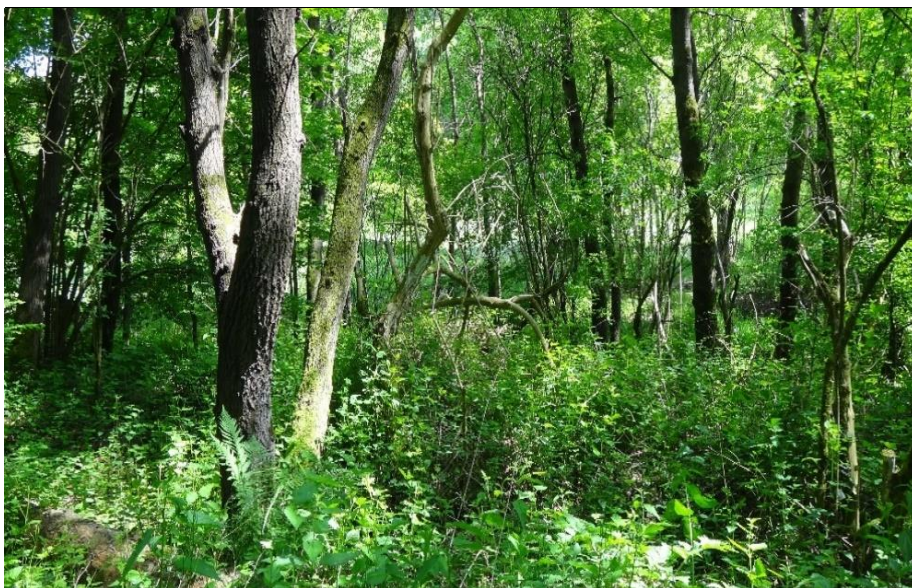
„Eselsbach“, nach § 30
BNatSchG geschützter
Mittelgebirgsbach

(A. Stanula, 2013)



„Eselsbach“, Larve einer
Masken-Köcherfliege
(*Sericostoma* sp.)

(A. Stanula, 2007)



Bachbegleitender
Erlenwald

(A. Stanula, 2013)

Wasserdost (*Eupatorium cannabinum*)

(A. Stanula, 2007)



Feuchtwiese im
„Eselsbachtal“

(A. Stanula, 2013)



Gemeiner Gilbweiderich
(*Lysimachia vulgaris*)

(A. Stanula, 2007)





Mähwiese mit
Gehölzinseln und
kleinen Bracheflächen

(A. Stanula, 2015)



Dunkler Wiesenknopf-
Ameisenbläuling
(*Maculinea nausithous*),
RL V

(A. Stanula, 2014)



„Eselsbachtal“ mit
extensiv genutztem
Grünland
(Vertragsnaturschutz)
und Bachbegleitenden
Gehölzen

(A. Stanula, 2014)

Biotoptypische und seltene Arten

Pflanzenarten (Auswahl):

- Blasen-Segge (*Carex vesicaria*),
- Brennender Hahnenfuß (*Ranunculus flammula*),
- Echtes Mädesüß (*Filipendula ulmaria*),
- Gemeine Waldsimse (*Scirpus sylvaticus*),
- Gemeiner Blutweiderich (*Lythrum salicaria*),
- Gemeiner Gilbweiderich (*Lysimachia vulgaris*),
- Großer Wiesenknopf (*Sanguisorba officinalis*),
- Schilf (*Phragmites australis*),
- Spitzblütige Binse (*Juncus acutiflorus*),
- Wasserdost (*Eupatorium cannabinum*),
- Zittergras-Segge (*Carex brizoides*).

Tierarten (Auswahl):

- Blauflügelige Prachtlibelle (*Calopteryx virgo*), RL 3 (Deutschland),
- Dunkler Wiesenknopf-Ameisenbläuling (*Maculinea nausithous*), RL V (Deutschland),
- Eisvogel (*Alcedo atthis*),
- Gebänderte Prachtlibelle (*Calopteryx splendens*), RL V (Deutschland),
- Grasfrosch (*Rana temporaria*),
- Graureiher (*Ardea cinerea*),
- Grüne Flussjungfer (*Ophiogomphus cecilia*), RL 2 (Deutschland),
- Masken-Köcherfliege (*Sericostoma* sp.),
- Rohrammer (*Emberiza schoeniclus*),
- Schwarzspecht (*Dryocopus martius*),
- Teichrohrsänger (*Acrocephalus scirpaceus*),
- Zweigestreifte Quelljungfer (*Cordulegaster boltonii*), RL 3 (Deutschland).

Anmerkungen:

Quellen zu Artangaben:

- Beobachtung durch die Biotopbetreuung
- Artdatenportal RLP
- Biotopkataster RLP
- Planung Vernetzter Biotopsysteme RLP