



# NSG-ALBUM

## Krausenbruch

NSG-7335-099



(A. Stanula)





# NSG-ALBUM

## Krausenbruch

### Entwicklung des Gebiets im Zeitraum der Biotopbetreuung (Überblick)

|                                |  |
|--------------------------------|--|
| <b>Schutzgebietsausweisung</b> | Naturschutzgebiet seit 1988  |
| <b>Biotopbetreuung seit:</b>   | Mindestens seit 2000   |
| <b>Entwicklungsziel:</b>       | Großflächige Erhaltung der Feuchtgebietsbrachen und Förderung von Extensivgrünland, naturnahe Gestaltung der Fließ- und Stillgewässer, Rückführung des Erlenforstes in einen Erlensumpfwald, Erhaltung von Gehölzen zur Schaffung von Grenzlinieneffekten - Ausgenommen in Offenlandbereichen (Pflege- und Entwicklungsplan für das Gebiet Krausenbruch, 1987) |
| <b>Maßnahmenumsetzung:</b>     | Beschilderung zur Verdeutlichung der NSG-Grenzen; Wiedervernässung durch Grabenverschluss durch den NABU Weilerbach, geplante Gehölzentnahme zur Offenhaltung eines Kleingewässers   |
| <b>Zustand (früher):</b>       | k. A.  |
| <b>Bisher erreichtes Ziel:</b> | Erhalt der o.g. Biotope  |

---

**Ihre Biotopbetreuerin im Landkreis  
„Kaiserslautern“:**

**Anna Stanula, Dipl.-Biol.**  
**Tel.: 06755-96936-20**  
**mailto: [anna.stanula@gutschker-dongus.de](mailto:anna.stanula@gutschker-dongus.de)**

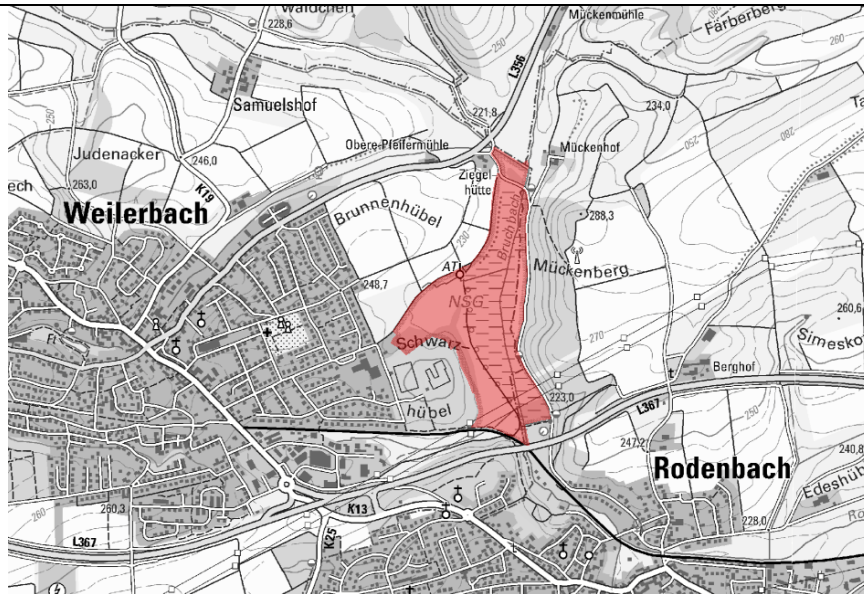
### Impressum

Landesamt für Umwelt, Rheinland-Pfalz  
Kaiser-Friedrich-Str.7  
55116 Mainz  
[www.lfu.rlp.de](http://www.lfu.rlp.de)

**Fotos:** W. Daunicht, I. Stiegemeyer, A. Stanula  
**Text:** A. Stanula  
**Stand:** Dezember 2018

Lage des NSG  
Krausenbruch

(LANIS Mapserver)



Maßnahmenflächen der  
Biotopbetreuung

(LANIS Mapserver,  
verändert, Stand: 2018)

Legende

MAS (Maßnahmen)

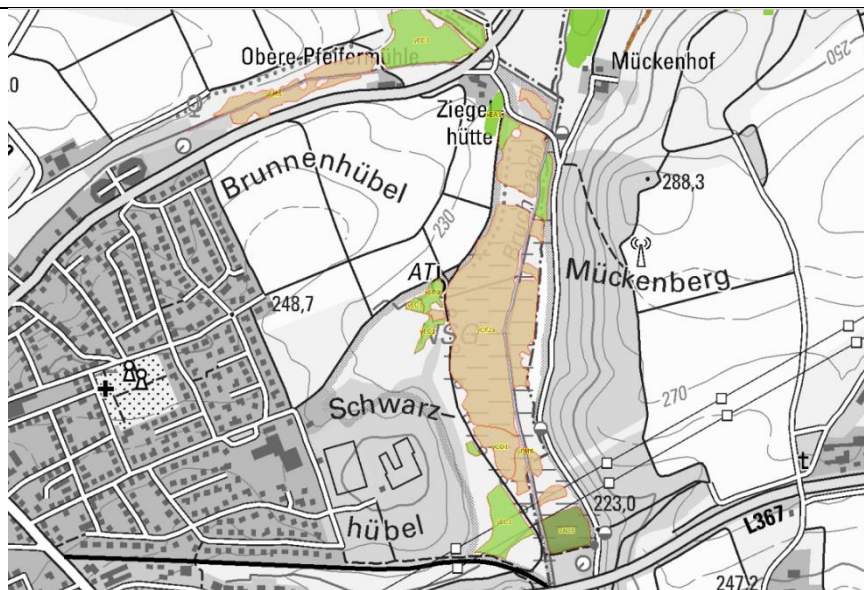


Biotopkartierung

(LANIS Mapserver,  
Stand: 2018)

Legende

- Biotoptypen (Flächen) gem. § 30 BNatSchG
- BT A Wälder
- BT C Moore, Sümpfe
- BT E Grünland
- BT F Gewässer





Überblick über das  
Schutzgebiet

**(A. Stanula, April 2018)**



Teichrohrsänger  
(*Acrocephalus  
scirpaceus*)

**(I. Stiegemeyer, Juni  
2015)**



Großflächige  
Schilfröhrichte prägen  
das Naturschutzgebiet

**(A. Stanula, April 2018)**

Rohrweihe (*Circus aeruginosus*), RL 3

(W. Daunicht, Juni 2010)



Rasen-Großseggenried  
zwischen Schilfröhricht

(A. Stanula, April 2018)



Sumpf-Segge (*Carex auctiformis*)

(A. Stanula, April 2018)





Blaufügel-Prachtlibelle  
(*Calopteryx virgo*), RL 3

**(W. Daunicht, Mai  
2018)**



Bruchgebüsche befinden  
sich randlich des NSG

**(A. Stanula, April 2018)**



Gebänderte Prachtlibelle  
(*Calopteryx splendens*),  
RL 3

**(I. Stiegemeyer, Mai  
2017)**

Eingewachsenes  
Kleingewässer innerhalb  
des NSG, das am  
südlichen Rand  
freigestellt werden soll

**(A. Stanula, April 2018)**



Supfdotterblume (*Caltha  
palustris*)

**(A. Stanula, April 2018)**



Entlang des parallel zum  
NSG verlaufenden  
Weges stehen zahlreiche  
ältere Bäume

**(A. Stanula, April 2018)**

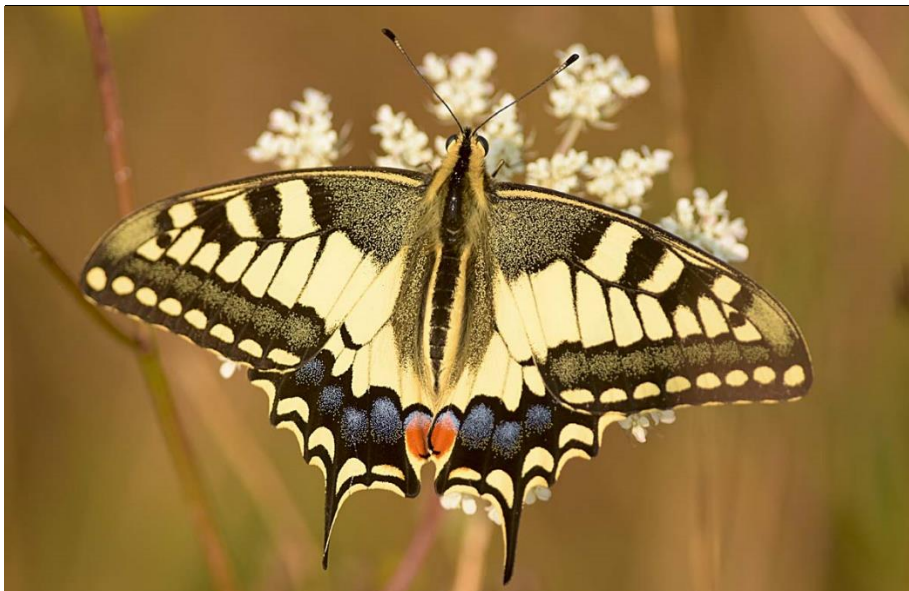






Extensiv genutztes  
artenreiches Grünland  
im Süden des NSG

**(A. Stanula, April 2018)**



Schwalbenschwanz  
(*Papilio machaon*), RL V

**(W. Daunicht, Juli  
2018)**



Extensiv genutztes  
artenreiches Grünland  
im Süden des NSG

**(A. Stanula, April 2018)**

## Biotoptypische und seltene Arten

### Pflanzenarten (Auswahl):

- Breitblättriges Knabenkraut (*Dactylorhiza majalis*), RL 3
- Fieberklee (*Menyanthes trifoliata*), RL 3
- Sumpfbloodauge (*Potentilla palustris*)
- Sumpfdotterblume (*Caltha palustris*)
- Sumpf-Schwertlilie (*Iris pseudacorus*)
- Sumpf-Segge (*Carex auctiformis*)
- Steife Segge (*Carex elata*)

### Tierarten (Auswahl):

- Bachneunauge (*Lampetra planeri*), RL 2
- Bekassine (*Gallinago gallinago*), RL 1
- Blauflügel-Prachtlibelle (*Calopteryx virgo*), RL 3
- Braunkehlchen (*Saxicola rubetra*), RL 1
- Gebänderte Prachtlibelle (*Calopteryx splendens*), RL 3
- Kamm-Molch (*Triturus cristatus*), RL 3
- Kreuzkröte (*Bufo calamita*), RL 4
- Neuntöter (*Lanius collurio*), RL V
- Rohrweihe (*Circus aeruginosus*), RL 3
- Schwalbenschwanz (*Papilio machaon*), RL V
- Schwarzkehlchen (*Saxicola rubicola*)
- Sumpfrohsänger (*Acrocephalus palustris*)
- Teichhuhn (*Gallinula chloropus*), RL V
- Teichrohrsänger (*Acrocephalus scirpaceus*)
- Wasserralle (*Rallus aquaticus*), RL 3
- Wasserspitzmaus (*Neomys fodiens*), RL 3
- Zweigestreifte Quelljungfer (*Cordulegaster boltonii*), RL 3

### Anmerkungen:

Quellen zu Artangaben:

- Beobachtung durch den NABU, Ortsgruppe Weilerbach
- Beobachtung durch die Biotopbetreuung
- Pflege- und Entwicklungsplan für das Gebiet Krausenbruch, 1987
- Artdatenportal RLP
- Biotopkataster RLP

Angaben zur Roten Liste (RL) beziehen sich auf „Rote Listen von Rheinland-Pfalz – Gesamtverzeichnis“, Landesamt für Umwelt, Januar 2015.

1 = vom Aussterben bedroht, 2 = stark gefährdet, 3 = gefährdet, 4 = potenziell gefährdet, V = Vorwarnliste